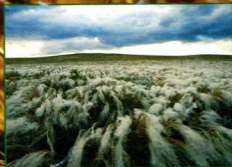
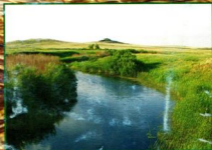


OpD(-5...)  
A28

# АДАМОВСКИЙ РАЙОН

## ОРЕНБУРГСКОЙ ОБЛАСТИ



КРАЕВЕДЧЕСКИЙ АТЛАС

091

Орр(5...)  
А28  
Орр(5Адамовка)



К читателю

### Дорогие земляки и гости района! 26.890(2Рос-4Орр)СГ

Вашему вниманию предлагается первый краеведческий атлас Адамовского района. В этом издании адамовская земля предстает как географическая частица Оренбуржья и всей России.

Природа щедрою рукою наделила наш край плодородными степями, разнообразными горными породами, уникальной флорой и фауной. Наши степи хранят таинственные следы древней истории, которые свидетельствуют о том, что на адамовской земле жили сотни и тысячи поколений людей, для которых она стала благодатной обителью.

Нынешние жители района являются наследниками поколения целинников, которые приехали в зауральские степи разных областей огромной страны в 50–60-е годы из прошлого столетия. В настоящее время адамовцы проживают в 41 населенном пункте, и потомки участников событий периода освоения целины, наполненных романтикой, энтузиазмом и неимоверными трудностями, продолжают работать на благо России и Оренбуржья.

Каждое поселение района по-своему неповторимо и отличается своими географическими, этническими, социально-экономическими особенностями. Но всех их объединяют сплоченность, истинно целинный патриотизм и любовь к родному краю.

В каждом муниципальном образовании района есть базовые предприятия, которые наряду с производственной деятельностью занимаются улучшением социальных и бытовых условий жизни населения.

Большинство предприятий района занимаются производством и переработкой продукции сельского хозяйства. Этим обусловлен сельскохозяйственный статус района, который давно закрепил за собой передовые позиции в аграрно-промышленном комплексе области и получил признание на всероссийском и международном уровне. Итогом плодотворной работы адамовских хлеборобов стало лидерство в масштабе Российской Федерации по производству твердых сортов пшеницы.

В последние годы в районе получили мощное развитие строительство нового жилья, социальных объектов, газификация, дорожное строительство, модернизация электросетей.

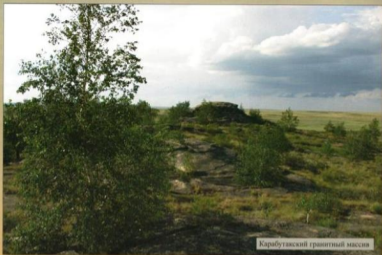
Можно сказать, что целина сегодня — это:

- развитая сеть образовательных и культурно-досуговых учреждений;
- отлаженная социальная инфраструктура;
- благоустроенное, газифицированное жильё;
- эффективная деятельность перерабатывающих предприятий и служб жилищно-коммунального хозяйства, а *главное* — сельское хозяйство, основанное на высоком уровне организации труда, использовании новейших научных разработок и экологических технологий.

Надеюсь, что предлагаемый атлас района позволит всем адамовцам, и школьникам и взрослым, еще крепче полюбить свой край — край с неповторимой природой, удивительной историей и трудолюбивыми людьми.

Глава Адамовского района

 П. П. Тейсриб



Карибутажский гранитный массив

## Географическое положение

Адамовский район расположен на востоке Оренбургской области в 440 км от областного центра. Район занимает площадь в 600,4 тыс.га, что составляет 5% от территории области. Наибольшая протяженность с севера на юг – 95 км, с запада на восток – 130 км, протяженность границ по периметру составляет 550 км. Крайние точки района имеют следующие координаты: северная – 52°03' с.ш.,

59°28' в.д.; южная – 51°11' с.ш., 60°26' в.д.; западная – 51°51' с.ш., 59°07' в.д.; восточная – 51°28' с.ш., 60°59' в.д.

Район граничит с Кваркенским, Новоторским, Домбаровским, Ясенским и Светлинским районами Оренбургской области и Костанайской областью Казахстана.



Черноольшаник Караган

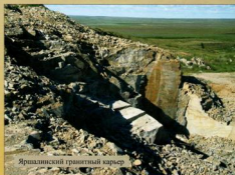
Территория района в основном относится к бассейну реки Урала и его притоков — Кумака (срединная часть) и Суундука (северо-западная часть). Лишь на юго-востоке района берут начало пересыхающие истоки Тобола. Большую часть воды (около 80%) реки получают за счет атмосферных осадков, остальное приходится на подземное питание трещинными водами преимущественно скальных пород. Рекам района присущ характерный для степей неравномерный годовой сток — в весенний паводок реки сбрасывают до 70–80% воды, а летом многие реки пересыхают или превращаются в цепь озеровидных слабопроточных плесов.

Река Суундук берет начало в Кваркенском районе, пересекает северную часть Адамовского района и впадает в Ириклинское водохранилище, образуя протяженный залив. Русло реки представляет собой цепочки глубоких

(до 4–6 м) озеровидных плесов и узких мелких перекатов. Длина реки — 174 км, на Адамовский район приходится 47 км. Среднегодовые показатели расхода воды составляют около 5,0 м<sup>3</sup>/сек, годовой сток составляет 244 млн. м<sup>3</sup>.

Река Кумак протекает по границе с Ясненским районом. Его наиболее крупные притоки, впадающие на территории района, — реки Джарлы и Карабутак.

Озера в районе единичны, самые крупные — Ша-



Яршалинский гранитный карьер

гыркопа (326 га), Шункурколь (10,6 га) и Копа (29,8 га). Остальные меньше по площади, вода в них сохраняется лишь в весенне-раннелетний период. Недостаток поверхностных вод для хозяйственного использования компенсируется сооружением искусственных водоемов.



Река Джуса у пос. Слюдяного

# Геологическая карта



## УСЛОВНЫЕ ОБОЗНАЧЕНИЯ:

### ИНТРУЗИВНЫЕ ПОРОДЫ:

- γ - Лейкокристовые граниты
- δ - Диориты, диоритовые порфириты
- ψ - Серпентинизированные гипербазиты
- ψ<sub>0</sub> - Плагитограниты, кварцевые диориты
- ψ<sub>б</sub> - Грэнодиориты, кварцевые диориты
- ψ<sub>в</sub> - Габбро, габбро-амфиболиты
- ψ<sub>в</sub> - Габбро-диабазы, диабазовые порфириты

### СТРАТИГРАФИЧЕСКИЕ ПОДРАЗДЕЛЕНИЯ:

#### Кайнозойская группа

##### Четвертичная система

Q - Нерасчлененные четвертичные аллювиальные и делювиальные отложения - пески, галечники, глины и суглинки

N<sub>2</sub>-Q - Нерасчлененные веретенообразные и четвертичные отложения - суглинки, глины, пески, галечники

N<sub>2</sub>-N<sub>1</sub> - Нерасчлененные плейстоцен-миоценовые континентальные отложения - глины, пески, галечники

#### Палеозойская группа

##### Пермская система

##### Каневско-сулейская система

S<sub>1</sub> - Нижний отдел. Морские отложения - известняки, аргиллиты, ополочковидные сланцы, песчаники, марганцевые и железные руды

##### Донская система

D<sub>1</sub> - Верхний отдел. Кремнистые сланцы, алевролиты, песчаники, туфогенно-осадочные породы, конгломераты, линзы известняков

D<sub>2</sub> - Средний отдел. Липариты, диориты, адезиты, базальты, порфириты и порфириты, туфы разнообразного состава, туффиты, кремнистые породы (в т.ч. жылы), песчаники, аргиллиты, конгломераты, линзы рифовых известняков, линзы колчеданных руд

S<sub>2</sub>-D<sub>3</sub> - Верхний скелур - инжирский девон. Диабазы, кремнистые туффиты, кремнистые сланцы, сланцы по вулканогенным и осадочным породам, кварциты

#### Протерозойская группа

V-Э Векс-кембрий нерасчлененные. Гнейсы, амфиболиты, мегматиты

