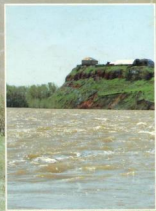
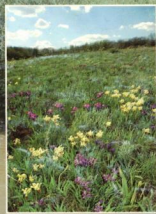


ОрД(-5...)  
И 43

# ИЛЕКСКИЙ РАЙОН

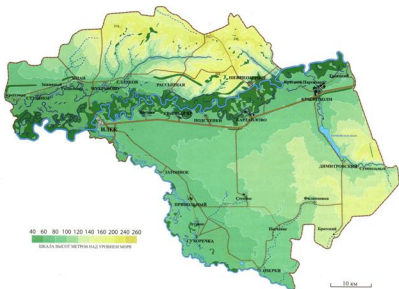
## ОРЕНБУРГСКОЙ ОБЛАСТИ



КРАЕВЕДЧЕСКИЙ АТЛАС

# ОБЩЕГЕОГРАФИЧЕСКАЯ КАРТА ИЛЕКСКОГО РАЙОНА

Масштаб 1:100 000



### Географическое положение

Илекский район расположен на юго-западе Оренбургской области в западной части Урало-Илекского междуречья и на правобережье Урала до его водораздела с рекой Кинделей. Он граничит на западе с Ташлинским районом, на востоке – с Оренбургским и Соль-Илецким районами, на севере – с Новосергиевским и Переволоцким, на юге – с Западно-Казахстанской областью Республики Казахстан. Абсолютные отметки поверхности района колеблются от 250 м на водоразделе рек Заживной и Киндели до 50 м в пойме Урала у села Крестовка. Самая идеальная равнина в области – Урало-Илекское плоскогорье – лежит на высотах от 90 до 130 м над уровнем моря.

### Геология и рельеф

Большую часть района занимают широкие речные долины Урала и Илека, и вследствие этого в рельефе преобладают аллювиальные равнины – поймы, две надпойменные террасы и террасовидные поверхности, возникшие на месте погребения прадолин Урала и Илека. Поймы выстилают речные отложения – галечники и пески, сменяющиеся кверху суглинками и супесями. В погребенных долинах, кроме речных, присутствуют и морские галечники, пески и глины акчагыльского яруса неогена. Речные отложения террас, а также неогено-



р. Черная у с. Суходольного

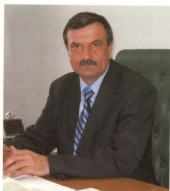
вые отложения палеодолин покрыты мощным пластом суглинистого делювия. Илекская долина отличается от уральской преобладанием в аллювиальных разрезах песков, на которых образуются золовые формы рельефа. На север района заходит окраина Общего Сырта, где на поверхности обнажаются триасовые и юрские отложения, а на юго-востоке – окраина Урало-Илекского плато с выходами красноцветов нижнего триаса в долине реки Черной. Район расположен в бортовой зоне Прикаспийской синеклизы, частично захватывая Соль-



090(-5...)  
ОБЯЗАТЕЛЬНЫЙ  
БЕСПЛАТНЫЙ  
ЭКЗЕМПЛЯР

# Дорогие земляки и гости района!

090(-5...)  
26.230 (200-400)86



Краеведческий атлас Илекского района, который вы держите в руках, посвящен 80-летию образования района и 270-летию села Илек. Со страниц атласа наш район предстает во всем своем многообразии. Это описание природы и историко-культурного наследия. В издании рассказывается о людях, благодаря трудолюбию и самоотверженности которых наш родной край стал одним из интереснейших мест в области.

Основное богатство Илекского района – это его история. В феврале 1737 года по приказу начальника Оренбургской экспедиции И.К. Кирилова на берегу реки Яик, недалеко от устья реки Илек, было основано поселение Илецкий городок. 15 апреля 1811 года были созданы форпосты Озерки, Сухоречка, Затонный для охраны солевозной доро-

ги, по которой возили соль от Соль-Илецка до Самары через Рассыпную.

Не обошло стороной и крестьянское восстание под предводительством Емельяна Пугачёва: 21 сентября 1773 года он въехал в Илецкий городок. Это событие увековечил А.С. Пушкин в произведении «Капитанская дочка», написанном им после посещения Илецкого городка. Прототипом Белогорской крепости стала станица Нижнеозернинская. Здесь же был написан неизвестным художником портрет Пугачёва на портрете Екатерины II, который сейчас хранится в Историческом музее г. Москвы.

Петр Симон Паллас, Александр Гумбольдт и другие известные путешественники и исследователи после посещения земель нынешнего Илекского района отмечали своеобразие природы уральских степей.

Наш район известен уникальными археологическими находками. При раскопках Филипповских курганов были обнаружены уникальные и богатейшие находки второй половины V века до нашей эры, имеющие всемирное историческое значение.

Агропромышленный комплекс нашего района является важнейшим сектором экономики, от эффективности работы которого зависит благосостояние населения. Сельскохозяйственные предприятия имеют зерно-мясо-молочное направление. Известный племязавод «Димитровский» специализируется на выращивании племенного скота казахской белоголовой породы мясного направления.

Надеюсь, что это издание поможет читателям лучше узнать богатую природу нашего края, его экономический и социальный потенциал, познакомиться с культурным и историческим наследием.

Перелистывая страницы атласа, вы убедитесь, что нам есть о чем помнить, есть чем гордиться, есть что хранить и с честью продолжить, чтобы оставить память в грядущих поколениях.

**Владимир Ерёмин,**  
глава Илекского района

а-206694 09  
К ЧИТАТЕЛЮ

ОБЛАСТНОЕ УЧРЕЖДЕНИЕ КУЛЬТУРЫ  
ОБЛАСТНАЯ НАУЧНАЯ БИБЛИОТЕКА  
ИМ. И.К. КРУДСКОЙ