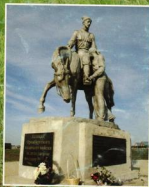
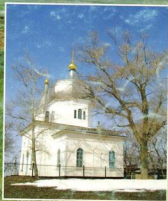
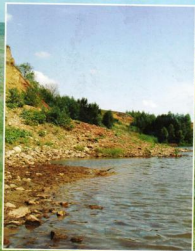


ОрО(-5...)
065

ОРЕНБУРГСКИЙ РАЙОН



КРАЕВЕДЧЕСКИЙ АТЛАС



Гимн Оренбургского района

Как нам не любить его, как не гордиться,
 На всю он державу прославлен не раз
 За лучшую в мире литую пшеницу,
 За наш голубой замечательный газ.

Пройди по бескрайней России,
 Взлети под крутой небосклон,
 Нигде нет щедрей и красивей,
 Чем наш Оренбургский район.

Здесь Пушкин нашёл вдохновенные строчки,
 Звезда Пугачёва в них ярко зажглась,
 И милая всем «Капитанская дочка»
 У русского гения здесь родилась.

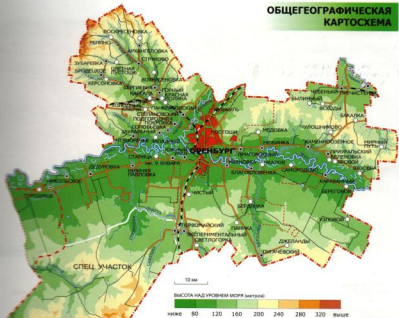
Пройди по бескрайней России,
 Взлети под крутой небосклон,
 Нигде нет щедрей и красивей,
 Чем наш Оренбургский район.

Пусть спорится труд не по мерке вчерашней,
 Чтоб в нём богатая сила была,
 Чтоб песни звенели над фермой и пашней
 И славили новых героев дела.

Пройди по бескрайней России,
 Взлети под крутой небосклон,
 Нигде нет щедрей и красивей,
 Чем наш Оренбургский район.

*Слова Михаила Трутнева
 Музыка Алексея Цибизова*





слез коренных пород в районе нарушается соляными куполами, которые выносятся на поверхность известняки, песчаники, артыалиты уфимского и казанского ярусов перми. Кроме того, с солянокупольной тектоникой связаны синклинали оседания, Панинские и Джеландинская мушды, которые заполнены юрскими и меловыми отложениями.

Для долины Урала и Сакмары характерна классическая асимметрия. Современная пойма этих рек имеет ширину от 4 до 7 км. Надпойменные террасы развиты преимущественно на левобережьях и отделяются от поймы четким уступом высотой 8–10 м. Вторая надпойменная терраса незаметно переходит в акчагы-апшеронскую равнину, в результате придолинная равнина на левобережье Урала имеет

ширину до 20 км.

В ландшафтном отношении правобережная по отношению к Уралу часть района относится к подзоне северной степи на обыкновенных черноземах. Левобережная часть Оренбургского района расположена в подзоне типичной степи на южных черноземах.

Естественная облесенность района на междуречьях и придолинных равнинах практически равна нулю. Лишь в верховьях Каргалки на сильно расчлененных склонах Сакмаро-Каргалкинского сырта в местах развития позднелевосточных снежников тянется цепочка нагорно-выбравочных березово-осиновых коковок. Относительно высокая лесистость района (4,5%) связана с широким развитием пойменных лесов по Уралу и Сакмаре.

Соляные купола выражены в ландшафте района одиноч-

ными горами-холмами. Три из них – Маяк, Хусалынов и Сулак – находится практически в пределах города Оренбурга. Гора Верблюжка, которая тянется вдоль линии железной дороги в 2,5 км к северо-востоку от усадьбы пригородного хозяйства «Сакмарский», является протиположным крылом Гребенской солянокупольной антиклинали.

Солянокупольное происхождение имеет гора Алебастровая с отметкой 147,4 м в 3 км к северо-востоку от села Нежинка. Это северное окончание Нежинской антиклинали, выраженное в рельефе. На этой горе карьером открыты гипсы кунгурского яруса пермской системы. В другом действующем карьере можно наблюдать опорный разрез известняков и песчаников казанского яруса перми.

Прекрасной иллюстрацией

ГЕОГРАФИЧЕСКИЕ ОСОБЕННОСТИ

Оренбургский район

располагается в центральной части Оренбургской области на стыке трех природных – округов, входящих в состав Общесыртовско-Предуральской возвышенной степной провинции и на слиянии крупных рек степного Приуралья – Урала и Сакмары. На севере район граничит с Сакмарским, на юге – с Соль-Илецким районами, на западе – с Переволочским и Илекским, а с востока к нему примыкают Саркатынский и Бельский районы Оренбургской области.

Площадь территории района 5,0 тыс. км², что составляет 4,1% территории области. Административный центр – г. Оренбург.

Протяженность района с севера на юг составляет около 130 км, с запада на восток – около 140 км. Крайние точки имеют координаты: северная – 54° 26' с. ш.; 52° 23' в. д.; южная – 54° 43' с. ш.; 51° 12' в. д.; западная – 54° 61' с.ш.; 51° 39' в.д.; восточная – 56° 10' с. ш.; 51° 44' в. д.



ГЕОЛОГИЯ И РЕЛЬЕФ

Северо-западная часть района расположена на юго-востоке Общесыртовской возвышенности и сложена красноцветами татарского яруса перми. Северо-восток района находится в Сакмаро-Предуральском ландшафтном округе – в пределах района это Сакмаро-Уральское холмисто-увалистое междуречье, в строении которого принимают участие пермские и триасовые

красноцветные отложения и отложения неогеновой системы.

К югу от реки Урала расположен Урало-Илекский ландшафтный округ. Северная часть этого округа, входящая в Оренбургский район, представляет собой широкую аллювиально-аккумулятивную равнину по левобережью Урала, сложенную акчагалапшеронскими породами. Горизонтальное залегание



Галерейный тополоник в балке Дыланды

