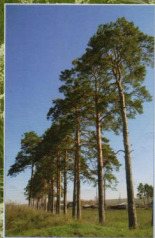


ОрО(-5)
П 26

ПЕРВОМАЙСКИЙ РАЙОН

ОРЕНБУРГСКОЙ ОБЛАСТИ



КРАЕВЕДЧЕСКИЙ АТЛАС



ГЕОГРАФИЧЕСКОЕ ПОЛОЖЕНИЕ

Первомайский район расположен на крайнем юго-западе Оренбургской области. По своей площади это один из самых крупных районов Оренбуржья – 5,055 тыс. км² или около 4,1% территории области. Наибольшая протяженность с севера на юг – 87 км, с запада на восток – 108 км.

Первомайский район граничит с Самарской областью на западе, с Саратовской областью на юго-западе, с Курманзаевским районом на севере, с Тоцким на северо-востоке, с Ташлинским на востоке и с Республикой Казахстан на юге.

Первомайский район — один из немногих в области, границы которого проведены, преимущественно, по естественным рубежам: линиям водоразделов или руслам рек.

Северная граница района проходит по линии водораздела Самары и Чагана, восточная — по водоразделу Иртека и Чагана, западная совпадает с границей между Самарской и Оренбургской областями и проходит по плоскому междуречному плато между бассейном Большого Иргиза и Чагана. Лишь южная граница района — государственная граница с Республикой Казахстан идет не по водоразделу, а по равнинам северной окраины Прикаспийской низменности, пересекая долину реки Чаган в ее нижнем течении и долины уральских притоков Рубежки, Быковки и Ембулатовки в их верховьях.

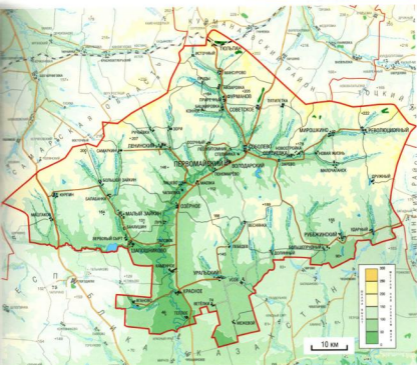
Крайние точки района имеют координаты: северная – 52°14' с.ш., 51°34' в.д.; южная – 51°27' с.ш., 51°40' в.д.; западная – 51°47' с.ш., 50°46' в.д.; восточная – 52°02' с.ш., 52°23' в.д.

ГЕОЛОГИЯ И РЕЛЬЕФ

Территория района почти полностью принадлежит бассейну реки Чаган, которую ограничивают возвышенности: с севера – Общий Сырт, с запада – Синий Сырт, с юга – долина реки Урал. В геологическом строении основная роль принадлежит мезозойским отложениям – от красноцветных песчаников и глин нижнего триаса до писчего мела верхнего отдела меловой системы. Слои отложений мезозоя ступенчато погружаются к югу, в сторону Каспийского моря, местами они сброшены и опущены в грабены.

ПЕСЧАНЫЙ КАРЬЕР У С. СОВЕТСКОЕ





По характеру рельефа — один из самых равнинных районов области: значительную часть его территории занимают широкие разработанные речные долины, придолинные плакоры и слаборасчлененные водоразделы с плавными и мягкими формами рельефа.

На территории района находится самое низкое место в области — 27,6 м над уровнем моря — это урез реки Чаган южнее села Теплога, на границе с Республикой Казахстан.

Высшая отметка района 245 метров, располагается в северной его части, на возвышенности Синий Сырт, на границе с Курманаевским районом, северо-западнее станции Тольпан.

ЛАНДШАФТЫ

В ландшафтном отношении территория распадается на три основные полосы широтного простиранья. Северная полоса — приводораздельная, расположенная к северу от широтного участка долина Чагана, имеет холмисто-увалистый рельеф и сложена верхнеюрскими глинами и мергелями, среднеюрскими и нижнетриасовыми песчаниками, песками и мергелями с алевролитами, глинами. Абсолютные отметки колеблются от 150 до 230 м. Характерной особенностью этой части района является широкое

разнообразие небольших по площади лесных колков. По южным точкам их распространения можно провести границу распространения островных лесов степной зоны Общего Сырта.

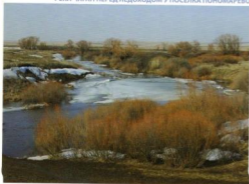
Средняя широтная полоса южнее реки Чаган от его истока до районного центра и далее на крайнем западе района — это абсолютно безлесная плоскоувалистая меловая равнина, сложенная отложениями меловой системы.

Южная полоса охватывает аккумулятивные морские и озерно-аллювиальные равнины акчагыльского и неоген-четвертичного возраста. Они прилегают к современной аккумулятивно-аллювиальной равнине рек Чагана и Урала.

ЛИПОВЫЙ ЛЕС



РЕКА ЧАГАН ПЕРЕД ЛЕДОХОДОМ У ПОСЁЛКА ПОНОМАРЁВО



КЛИМАТ

Основные черты климата района определяются его непосредственной близостью к полупустыням Северного Прикаспия. Климат характеризуется резкой континентальностью – жарким, сопровождающимся суховеями летом (средняя температура июля +22°C, на крайнем юге +23°C), холодной и малоснежной зимой (средняя температура января -14°C) и незначительным количеством осадков, большая часть которых приходится на осенне-зимний период – 300-350 мм, но в последние 5 лет наблюдается увеличение осадков до 400-450 мм, например, средняя сумма осадков 2000-2007 годов составила 422 мм, из которых 70% выпали в октябре-марте. Недостаток влаги обусловлен не только малым количеством атмосферных осадков, но и интенсивным испарением – 850 мм. Сумма среднесуточных температур воздуха выше 10° составляет 2800°. Продолжительность безморозного периода 135-140 дней. При малоснежной зиме из-за сильных ветров залегание снежного покрова неравномерное, происходит сдувание его с более возвышенных мест в овраги и балки, поэтому большая часть степи остается или оголенной, или покрытой небольшим слоем снега.