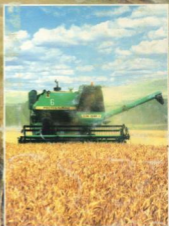
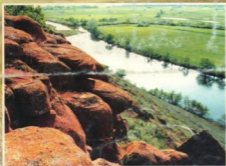
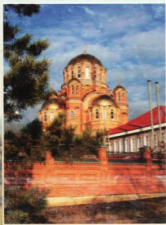


ДрО(-5)
С 20

САРАКТАШСКИЙ РАЙОН

ОРЕНБУРГСКОЙ ОБЛАСТИ



КРАЕВЕДЧЕСКИЙ АТЛАС



ЗЕМЛЯ САРАКТАШСКАЯ – ГОРДОСТЬ МОЯ

(Гимн Саракташского района)
Слова П. Ханина, музыка Л. Корниловой

Пройди Оренбуржье от края до края,
Глубинку российских земель посети,
Щедрое и краше, чем край Саракташский,
Нигде не увидеть, нигде не найти.
Богатые недра, традиции святы,
Дарила героев великой стране.
Здесь Пушкина строки озвучены в фильме
О бунте народном на Красной горе

Сторонка родная – созвездье России,
Ковыльные степи и гор синева.
Известна ты миру делами своими,
Земля Саракташская – гордость моя.

Облаканы солнцем поля вековые,
И полнится силой в колосьях зерно.
Какие чудесные здесь палантины,
И газ голубой согревает давно.
Цвети же и здравствуй, сторонка родная,
Святая обитель отцов, матерей.
Любить будем вечно наш край Саракташский,
Бережь, восхищаться природой твоей.

ИСТОРИЯ ФОРМИРОВАНИЯ САРАКТАШСКОГО РАЙОНА

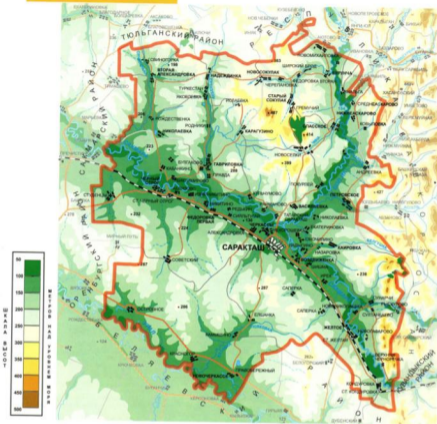
Современная граница Саракташского района сложилась не сразу. В дореволюционное время часть современной территории района входила в Оренбургский уезд, часть (Петровская волость) – в Орский уезд. 25 марта 1920 года постановлением XI губсъезда Советов был образован Петровский район, ликвидированный 7 июня 1922 года в связи с новым введением уездов и волостей.

Постановлением Президиума ВЦИК от 30 мая 1927 года был снова образован Петровский район, переименованный в мае 1932 года в Саракташский. В связи с образованием 7 декабря 1934 года Оренбургской области и введением нового районного деления из Саракташского района был выведен Гавриловский район, территория которого в апреле 1959 года вернулась в состав Саракташского района. Указом Президиума Верховного Совета СССР от 1 февраля 1963 года был образован укрупненный Саракташский район с включением в его состав Буртинского и части Зиянчуринского районов. В связи с упразднением производственных управлений в январе 1965 года был утвержден Саракташский район в нынешних его границах с выделением зауральной части территории Беляевскому району.



Река Среднее Чепенька

ОБЩЕГЕОГРАФИЧЕСКАЯ КАРТА САРАКАТШКОГО РАЙОНА



Географическое положение

Саракатшский район расположен в центральной части Оренбуржья, занимая часть Урало-Сакмарского междуречья и территорию, относящуюся к бассейну р. Большой Ик в ее нижнем течении. Наибольшая протяженность района с севера на юг – 83 км, с запада на восток – 77 км. Район занимает площадь 3639 км², что составляет 2,9% от территории области. Крайние точки района имеют следующие координаты: северная – 52°13' с. ш., 56°28' в. д.; южная – 51°28' с. ш., 56°44' в. д.; западная – 51°58' с. ш., 55°43' в. д.; восточная – 51°44' с. ш., 56°46' в. д.

Саракатшский район граничит с Оренбургским и Сакмарским районами на западе, с Тюльганским на севере, с Башкортостаном на севере и востоке, с Кувандыкским районом на юго-востоке и с Беллевским на юге. Административный центр – поселок городского типа Саракатш.

Саракатшский район образно называют ландшафтным перекрестком Оренбуржья, он охватывает ландшафты двух природных стран (Уральских гор и Восточно-Европейской равнины), а на фоне его преимущественно степных ландшафтов встречается крупные лесные массивы, присущие лесостепной зоне.



В окрестностях Ковыльского карстового поля

Климат

Значительная удаленность района от морей и океанов и сравнительная близость к нему Казахских и Среднеазиатских пустынь обуславливают резко континентальный климат с суровыми морозными зимами и сильным зноем в летнюю пору. Господство летом континентальных тропических воздушных масс вызывает частые засухи, а воздушные массы, вторгшиеся зимой из Сибири и Восточной Монголии, вызывают продолжительные, с сильными морозами, антициклоны. Средняя температура января в западной половине района $-15,5^{\circ}$, а восточной -16° . Средние июльские температуры на севере $+20^{\circ}$, на широте Саракташа $+21^{\circ}$ и на юге $+22^{\circ}$. В северной части района среднегодовое количество осадков достигает 450 мм, а в южной не превышает 350 мм. Мощность снежного покрова уменьшается от 0,5 м на севере до 0,3 м на юге района.

Почвы

Почвенный покров в районе представлен черноземами типичными, обыкновенными и южными. На правобережье Сакмары и левобережье Большого Ика распространены черноземы типичные, на многих участках маломощные, эродированные и каменистые. На оставшейся части района Урало-Сакмарский водораздел служит границей, разделяющей территорию распространения черноземов обыкновенных и южных.

Сельскохозяйственные угодья занимают 311 766 га (или 85% от площади района), из них: пашни – 192 842 га, многолетних насаждений – 495 га, сенокосов – 19 587 га, пастбищ – 98 842 га, лесных площадей – 32 691 га, под водой – 3928 га.



Крупные глыбы на горе Калканди