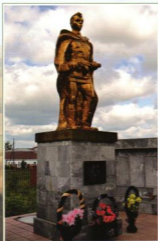
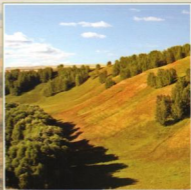


СЕВЕРНЫЙ РАЙОН



ОРЕНБУРГСКОЙ
ОБЛАСТИ



КРАЕВЕДЧЕСКИЙ АТЛАС



ГИМН СЕВЕРНОГО РАЙОНА

Ты целинных районов не хуже,
Хлеборобским трудом закалён
Самый северный край Оренбуржья,
Я в тебя бесконечно влюблен!

Родины частица, нет тебя милей.
Заставляешь биться сердце ты сильней.
С пульсом жизни сверены все твои дела,
Хоть зовёшься Северным – полон ты тепла.

И тропинки твои, и дорожки,
И ручьи, что светлей, чем алмаз,
В живописных долинах – посёлки,
Как любимая – радуют глаз.

Ничего мне другого не надо –
Красота здесь такая вокруг.
Никогда за любые награды
Я тебя не сменяю на юг.

Приезжайте по доброй к нам воле,
Вы полюбите край и людей.
Северяне – народ хлебосольный,
С уважением встречают гостей!

К. Мусорин





ГЕРБ и ФЛАГ муниципального образования Северный район отражают его исторические и культурные традиции, природно-географические и экономические особенности района. Флаг представляет собой прямоугольное полотнище с соотношением ширины к длине 2:3, с изображением трёх волнистых белых полос, сходящихся в середине: две идут из верхних углов, третья — от середины нижнего края; полотнище сверху заполнено малиновым цветом, у древка — синим, у свободного края — зелёным. Поверх места соединения полос изображён жёлтый стоящий лось, а в малиновой части — жёлтая пчела. Разные цвета поля флага аллегорически символизируют многочисленные природные запасы района. Белый волнообразный крест дополняет природную символику района, показывая многочисленные реки, питающие своими водами Волгу и Каму. Лось — животное, символизирующее свободу, независимость и достоинство, пчела — символ трудолюбия, коллективности, усердия. Зелёный цвет — символ природы, жизненного роста и энергии. Синий цвет — символ чести, духовности, возвышенных устремлений. Малиновый цвет (турпур) — символ благородства, славы.

Географическое положение

Северный район расположен на крайнем северо-западе Оренбургской области. Площадь составляет 2,1 тыс. км². Граничит: на западе и северо-западе — с Клявлинским и Камышлинским районами Самарской области, на севере и востоке — с Багульминским и Бавлинским районами Татарстана, на юго-востоке и юге — с Абдулинским и Бугурусланским районами Оренбургской области. Протяжённость района с запада на восток — 80 км, с севера на юг — 55 км. Административный центр — село Северное.

Рельеф и полезные ископаемые

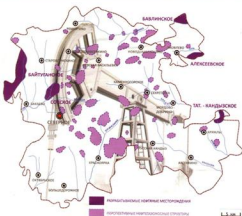
Район занимает наиболее приподнятую часть Бугульминско-Белебеевской возвышенности в верховьях рек Сох (приток Волги), Дымка, Кандыз (приток Ика) и Бугурусланка (приток Большого Кинеля). Высшие отметки района (382 м над уровнем моря) представляют собой плосковершинные сырты, с которых открывается панорама

лаборасчлененного лесостепного ландшафта. Современная лесопокрытая площадь занимает около 20%, а распаханная — примерно 50% площади района.

Преобладающий ландшафт — волнисто-увалистая лесостепь с березовыми, реже дубово-липовыми колками, лесными массивами и неглубокими долинами малых рек, чаще всего безлесных, реже — окаямленных галерейными тополевыми, ивняками или черноольшаниками.

Большая часть района сложена красноцветными пермскими породами, состоящими из аргилитов, песчаников, алевролитов, реже — мергелей и известняков. Однако, из-за слабой обнаженности коренных отложений, можно выделить совсем немного геологических памятников. Среди них областного значения — овраг Лей-Латка (с мордовского языка «Прямой овраг»), расположенный в 3 км к юго-западу от села Секретарка. В крутом склоне оврага высотой до 40 м обнажаются полосчатослоистые песчаники, алевролиты и известняки татарского яруса пермской системы.

ПОЛЕЗНЫЕ ИСКОПАЕМЫЕ (нефть)





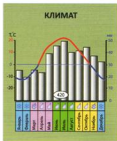
20 апреля 1930 года в окрестности села Староборискино упал каменный метеорит. Кто-то из местных жителей прислал несколько осколков в Комитет по метеоритам. На обследование обстоятельств и места падения выехал Е. Л. Кранок (советский астроном и геолог, лауреат Сталинской премии). На рассказ очевидцев: «Около часа дня по местному времени случайно заметил летящий по небу крупный, немного меньше Луны, «огонек», располагающийся на высоте градусов двадцати над горизонтом. За огнем тянулась как бы копченая веревочка». Полет болида продолжался секунду, и после в том месте, где он исчез, образовалось облако дыма, постепенно сдувавшееся и видное в продолжение пяти минут. На месте падения были обнаружены два черных камня, которые впоследствии были разбиты на части, но ученому удалось собрать несколько осколков. В результате его трудов в коллекцию Академии наук СССР поступил 1 кг 342 грамма вещества этого экземпляра. Успешный метеорит «Старое Борискино» получил мировую известность тем, что в нем был спрятан минерал хлорит, водный силикат, и, таким образом, впервые было установлено в метеоритах присутствие кристаллизационной воды.

Район имеет минеральные природные ресурсы, которые создают перспективу для экономического развития. Байтуганское месторождение нефти залегает западнее села Староборискино. Имеется также Сонское и Щебновское месторождения в верховьях реки Сок, восточнее села Кряжлы – Татарский Кандыш, у границы с Татарстаном.

Богатое месторождение (Кармальское) кирпичных глин расположено в 1 км южнее села Северное. Глины пригодны с добавлением песка-отощителя для производства морозостойкого кирпича, строительной черепицы. Месторождения имеют перспективу значительного прироста запасов за счет их исследования. В 3 км от Кармальского месторождения глин находится месторождение песков-отощителей.

Климат и поверхностные воды

Климат района резко континентальный. Его формирование тесно связано с общим характером циркуляции атмосферы, происходящей в северном полушарии. С меридиональной циркулирующей связано адвективное проникновение с юга теплого воздуха, а с севера – холодных арктических масс. Зимой территория находится под



преимущественным влиянием Сибирского антициклона, обуславливающим устойчивую морозную погоду. Наблюдаются частые порывы северных и южных циклонов, с которыми связаны резкие изменения погоды. Летом над территорией преобладает низкое давление, а повторяемость антициклональных полей невелика. Основными чертам такого климата являются холодная зима, жаркое лето, быстрый переход от холодного сезона к тепловому, недостаточное количество осадков и неравномерное их распределение по сезонам года, интенсивность процессов испарения, значительная годовая амплитуда температур. По многолетним данным среднегодовая температура воздуха составляет +3°C. Наиболее холодным месяцем является январь