

ФУ(-5)
4-58

ЯСНЕНСКИЙ РАЙОН

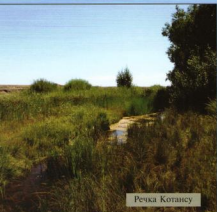
ОРЕНБУРГСКОЙ ОБЛАСТИ



краеведческий атлас

ПРИРОДНЫЕ УСЛОВИЯ И ЛАНДШАФТЫ

ГЕОГРАФИЧЕСКОЕ ПОЛОЖЕНИЕ



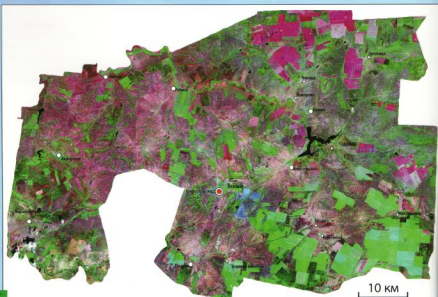
Речка Котансу

Район расположен вблизи юго-восточной границы Оренбургской области с Республикой Казахстан и занимает площадь 3,56 тыс. км². Почти вся территория района, за исключением юга и юго-запада, находится в бассейне реки Кумак – левого притока Урала. Наибольшая протяженность с севера на юг – 59 км, с запада на восток – 88 км.

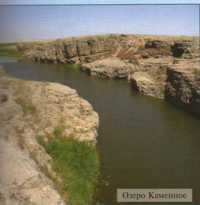
В административно-территориальном отношении район на северо-западе и севере граничит с Новоорским и Адамовским районами, на востоке – со Светлинским, на юге с Домбаровским районом и территорией Актобинской области Казахстана. Административный центр – г. Ясный.

Крайние точки района имеют следующие координаты: северная 51°21' с.ш., 60°17' в.д., южная 50°50' с.ш., 59°53' в.д., западная 59°15' в.д., 50°59' с.ш. восточная 60°31' в.д., 51°08' с.ш.

СНИМОК РАЙОНА СО СПУТНИКА Landsat



ГЕОЛОГИЧЕСКОЕ СТРОЕНИЕ И РЕЛЬЕФ



Озеро Каменное

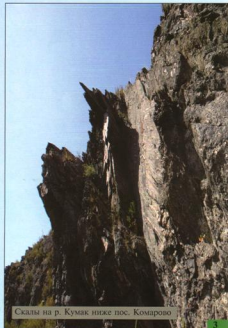
В тектоническом отношении район относится к Восточно-Уральскому поднятию складчатого Урала, лишь западная его окраина входит в Магнитогорский прогиб.

Восточно-Уральское поднятие отличается широким распространением крупных гранитоидных интрузий, которые обрамляются метаморфическими породами. На значительной части территории (к западу от меридиана Ясно-го) выходят на дневную поверхность протерозойские (докембрийские) образования, которые представлены метаморфическими породами — гнейсами, кристаллическими сланцами и кварцитами. В восточной части района геологическое строение очень неоднородно. Здесь быстро сменяют друг друга вулканические и осадочные породы девона и карбона. Ближе к восточной границе района доминируют интрузивные породы — граниты, гранодиориты, сиениты, габброидориты.

Магнитогорский прогиб в западной части района является областью средне-девонского-раннекаменноугольного вулканизма. Эффузивы различного состава, их туфы и сопровождающие вулканизм накопления силицитов прорываются субвулканическими дайками и штоками. Среди рыхлых отложений в районе широко распространены красноцветные и пестроцветные загипсованные шестиступенчатые глины с плохо окатанным галечником охристого цвета в базальной части. Это склоновые и ложковые, частично озерные образования олигоцен-миоценового возраста.

Пестрота геологического строения района обусловлена разрывными тектоническими нарушениями, которые выражены не только в горных породах, но и в рельефе.

Рельеф Ясненского района — высокая равнина — пенепплен с абсолютными отметками от 300 до 410 м. Наиболее приподнятые участки, гряды и мелкосопочники на севере и юге района, связаны с выходами гранитов, габбро, диабазов и субвулканических пород в виде даек. На западе района по междуречьям сохранился маломощный покров красноцветных гипсоносных неогеновых осадков. В зонах их развития рельеф спокойный, выровненный, а местами, в связи с выщелачиванием гипсов, наблюдаются просадки. Они приводят к образованию блюдцеобразных впадин, иногда заполненных водой. Карстово-суффозионные процессы привели к образованию плоско-западных лугово-степных и лугово-болотных ландшафтов в бассейнах рек Ажкар и Кутебай.

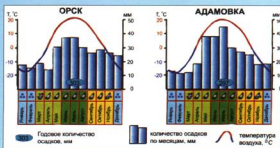


Скалы на р. Кумак ниже пос. Комарово

КЛИМАТИЧЕСКИЕ ОСОБЕННОСТИ

Климат района характеризуется ярко выраженной континентальностью — жарким, засушливым летом (средняя температура июля +21°C), холодной, малоснежной зимой (средняя температура января -18°C) и незначительным количеством осадков, большая часть которых приходится на летний период — 250-290 мм. Погодные условия обычно складываются под влиянием ветров: холодных северных и северо-восточных арктических и теплых, сухих ветров, дующих с юга.

Средняя дата установления снежного покрова 20-28 ноября, а сроки схода - в первой половине апреля. Средняя высота снежного покрова за зиму доходит до 25 см. Наи-



большей высоты он достигает в феврале месяце (24-27 см). Глубина промерзания почвы достигает 150 см. Среднее число дней со снежным покровом 131.

ГИДРОГРАФИЧЕСКАЯ СЕТЬ



Главной водной артерией района является река Кумак. Здесь, в верхнем течении, река зарегулирована Кумацким водохранилищем. Его площадь составляет 12,7 км², объем - 48 млн. м³. Наиболее значительны в пределах района притоки Коклекты и Котансу, устья которых являются заливами Кумацкого водохранилища. Еще одна река — Киёмбай, берущая начало на юго-западе района, принадлежит бассейну реки Ор. На юго-востоке протекает речка Желтая, относящаяся к бассейну Буруктала. Большинство мелких речных водотоков летом превращаются в цепь озер или совсем пересыхают.