

Op 28 28
A-92



АТЛАС

природного наследия
Оренбургской области



Река Урал у горы Вербляжка. Беллевский район

ВВЕДЕНИЕ

*...На каждом шагу невольно ощущаешь гора-
речную, любовную заботу природы о том,
кто непременно должен здесь жить и для
какого эта любящая мать-природа при-
готовила пышную, раскинутую встречу...*

Г. И. Угловский

Оренбургская область — край удивительного разнообразия природы. В сложении ее поверхности участвуют горные породы от древнейших докембрийских до современных. В рельефе можно наблюдать формы низкогорно-скалистого, холмисто-увалистого, плоскогорного облика. неповторимые черты ее ландшафтам придают эрозионные и карстовые процессы, а также природные явления, связанные с соляной тектоникой, разломами земной коры, выходами древних вулканических пород.

Большое разнообразие ощущений местного ландшафта дарят нам сезонные смены погоды. Зимой — это бес-

крайние снежные равнины, заваленные снегом горные овраги и ледяные торосы на мощных речных берегах подохраняниц. Весной — огромные разливы, и водах которых отражаются поименные топонимы, а по степным местам — пестрые ковры первоцветов. Летом — выгорающие на знойном солнце ковыльные степи и раскаленные голье пески. Осенью — скачущие по степи колючие шары растений перекасти-поле, пылающие багрянцем и отливающие золотом многочисленные лесные колки.

Основными природными стихиями, определяющими ландшафтно-туристический потенциал Оренбуржья, являются степи, островные леса, низкогорья и холмогорья, речные горные реки и речки, а также озера и рукотворные водоемы.

Степи Оренбуржья — это часть огромного степного пояса Евразии, протянувшегося от Дуная до Маньчжурии. Урало-Каспийские степи — колыбель казакского

ландшафт и родной ландшафт земледельцев Украины, южной и средней полосы России, которые в течение трех последних веков поэтапно осваивали эти земли.

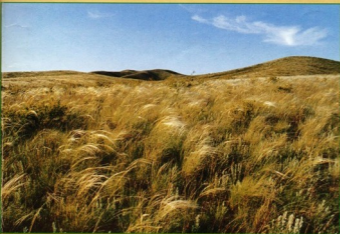
Лесостепные просторы, холмистая и плоскогорья — это родные ландшафты для башкир, русских, татар, мордвы, чувашей и других народов. Оренбургское лесостепье — это чудный аскаровский северо-запад области, Тольганское Предуралье и Кузнецкое Прикамье.

Наиболее крупные реки края: Урал, Сакмара, Илек и Самара — основные ландшафтные артерии, на берегах которых исторически складывалось яцкое и оренбургское казачество, линейная система крепостей и форпостов, закрепляющих юго-восточные рубежи Российского государства.

История природы Оренбуржья и народов, его населяющих, запечатлена в сотнях природных и историко-культурных объектов, совокупность которых составляет наследие Оренбургской области. Кроме заповедных мест, охраняемых государством заказников, особо ценных природных территорий, где в настоящее время проектируются новые заповедники и



Линный пейзаж. Тельганский район



Суртовая степь
Предуралья.
Свердловский
район

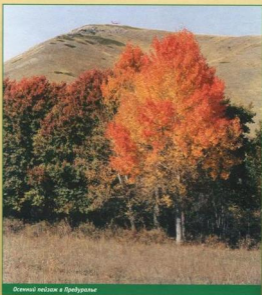


Червонолашник в парке. Соль-Илецкий район



Соловцовая степь в мае. Алуанинский район

природные парки, на территории области выявлено и описано около 1 100 памятников природы, 512 из них официально взяты под охрану государства. В настоящем атласе оказалось возможным дать лишь краткий обзор наиболее характерных объектов природного наследия. Поэтому правильное название данного издания «Малым атласом природного наследия Оренбургской области», который адресует туристам, организаторам туризма и всем тем, кто интересуется культурно-познавательным и ландшафтно-эстетическим потенциалом края.



Осенний пейзаж в Придурале

АКСАКОВСКАЯ ЛЕСОСТЕПЬ

ОБЪЕКТЫ ПРИРОДНОГО НАСЛЕДИЯ

- геологические
- водные
- ландшафтно-ботанические
- комплексные
- природно-исторические

20 км



АКСАКОВСКАЯ ЛЕСОСТЕПЬ

*Вот родина моя... Вот дикая пустыня,
Вот благодатная прелесть земля!
Дубовые леса, и зеленые долины,
И тучкой жавно покрытые поля!*

С. Т. Аксаков

Клядя область, всякая местность русской земли имеет только ей присущие облик, неповторимую красоту и, конечно же, своего пещера. А если край воспет таким великодушным писателем, как Сергей Тимофеевич Аксаков, красота его становится достоянием многих миллионов. Никогда другая местность России не описана так достоверно и подробно и вместе с тем так любовно и художественно, как лесостепная часть Оренбуржья в книгах Аксакова.

Лесостепная зона области лежит к северу от рек Малый и Большой Кинель, охватывает верховья Демы, а в Предуралье спускается на юг до реки Сакмары. В ландшафтном отношении

Цифрами на карте обозначены:

СЕВЕРНЫЙ РАЙОН:

1. Рычковский парк
2. Ручей Медведка
3. Ручей Кузьминка
4. Ручей Сура
5. Урочище Бутырки

БУГУРУСЛАВСКИЙ РАЙОН:

6. Миннезагидский Красные Пяны
7. Лесопарк и лесопосадки А.Н. Карамзина
8. Дукинский лес
9. Шуринский лес
10. Малонавельский парк
11. Аксаковский парк
12. Наумовские озера
13. Урочище Долоудово

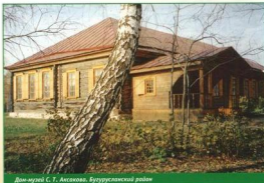
АБДУЛИНСКИЙ РАЙОН:

14. Родниковый обрыв
15. Человечинский обрыв
16. Урочище Губайста
17. Поварские дуброва

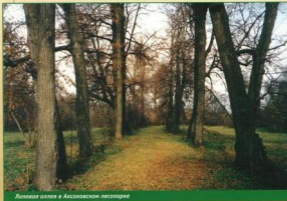
18. Зиреклинская дуброва
 19. Родник Белый Колодез
 20. Аперовский черноземный
- #### АСЕКОВСКИЙ РАЙОН:
21. Верхнезагидский парк
 22. Большекинский парк
 23. Пира Карамтай
 24. Пира Каримтай
 25. Тарханский парк
 26. Обуховский лес
 27. Троицкий родник
 28. Ермичинское Шомак
 29. Бабичинский парк
- #### МАТВЕЕВСКИЙ РАЙОН:
30. Лес Уралкин
 31. Родник Святой Ключ
 32. Урочище Красный Берег
- #### ПОНОМАРЕВСКИЙ РАЙОН:
33. Пещерный Лес
 34. Урочище Белая Пира
 35. Присыевский черноземный
 36. Теректинский черноземный
 37. Пира Порландо
 38. Святой родник в селе Кузлы
- #### ШАРЛЫНСКИЙ РАЙОН:
39. Урочище Вайды Слезы
 40. Ратчинские горы
 41. Лобовские нартовое поле
 42. Сармаклинский парк
 43. Пулятинский лес
 44. Ольшанские лесная дача
 45. Прокоровский курган
 46. Николаевские утесы

она представляет кованую окантовку «березовой лесостепи», пригодно расширяющейся на холмах и увалах Бугурулинско-Белебеевский возвышенности. Вся эта территория разбивается на отдельные междуречные сворты, от которых разбегаются во все стороны более мелкие горки, образующие волнистую поверхность. Глубокие речные долины, залесенные балки и крутые сворты с холодными ключами рассекают склоны междуречий. Все холмы и увалы одеты березовыми или дубово-липовыми рощами, чередующимися с лугово-степными полянами и участками ваши.

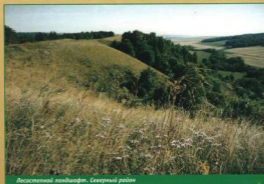
Главной ландшафтной и историко-культурной достопримечательностью лесостепного северо-запада Оренбургия является усадьба С. Т. Аксакова в



Дом-музей С. Т. Аксакова, Бугурусланский район



Липовая аллея в Аксаковском лесопарке



Лесостепной ландшафт, Северный район

селе Аксакове Бугурусланского района. Здесь сохранились старинные постройки и фрагменты парка конца XVIII века с липовой аллеей, восстановлен пруд на реке Бугурусланке, воссоздан дом Аксаковых, в котором размещался мемориальный музей знаменитого писателя.

К лесостепному северо-западу области относятся семь районов: Северный, Бугурусланский, Абдулинский, Асекеевский, Матвеевский, Пономаревский и Шарлыкский.

В Северном районе находится бывшая усадьба потомков первого члена-корреспондента Санкт-Петербургской академии наук П. И. Рязнова. В селе Рязновке сохранились остатки барского дома и замечательного парка — памятник садово-паркового искусства XIX века.

В холмистых чистоводных ручьях Медведка, Кузьминка, Сула на крайнем северо-западе района обитают ныне очень редкие ручьевая форель и европейский хариус. Особой живописностью отличается цоцочье Бутырки у села Русский Кандык, представляющее собой гористый склон, поросший дубо-липовым лесом. У подножия склона бьют многочисленные родники, питающие мощной ручей.

В Бугурусланском районе привлекают внимание Кинельские дры — высокие приречные холмы, увенчанные каменными бастонами красноцветных песчаников. В селе Полимине на рубеже XIX–XX веков жила и трудилась известная оренбургский естествоиспытатель А. Н. Карамзин. Его усадьба не сохранилась, но памятию его трудов являются замечательные образцы лесостепных насаждений. Свообразный лесной фор-



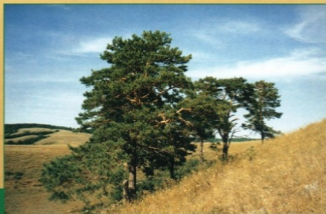
Белая гора. Пензенский район

пост на южной границе лесостепи образуют три урочища: Шуринский лес, Аршинский лес и Малокаинские дры с живицким сосновым редколесьем.

Абдулинский район знаменит своими замечательными кларчами. Высшие родники Родниновского обрыва бьют с высоты 8 метров, образуя каскад мелких водопадов. А родник Белый Колодезь бьет в русле речки Ковши-Садок в виде подводящих фонтанов. Важное ландшафтообразующее и рекреационное

значение имеют Покровская и Заремская дубрава — крупные формации европейских широколиственных лесов.

В Асекеевском районе по Большому Кинелео привлекают внимание выходы красцветов: Верхнеалдянский яр, Большекишлянский яр, гора Каробиттау, гора Каримтау. На холмах междуречья Большого и Малого Кинеля выводится Обулковский лес — участок смешанного леса, окруженный сосновыми редколесьями.



Сосновое редколесье. Асекеевский район

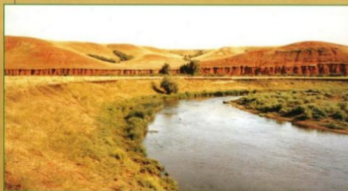


Березки в Карповском лесу. Бузурулганский район

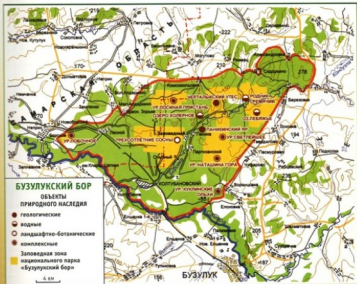
Среди природных достопримечательностей **Матвеевского района** выделяется рощище **Красный Берег** — обнажение красноватых на правобережье Большого Кинеля, которое можно считать пейзажно-эстетическим эталоном приречных ландшафтов Западного Оренбуржья.

Ландшафт **Повоаревского района** олицетворяет рощище **Белая гора** на левобережье реки Садык у села Ефремово-Зыкова, которое хорошо видно с трассы Оренбуржье — Казань. Геология района покательно представлена на **горе Португали**, сложенной доломитами, известняками и прослоями гипса, а также в **Пещерном лесу** — глубоком лесистом овраге с родником, надвину считавшимся святым. Близ родника еще в XIX веке монахами вырыта пещера (ныне полузаваленная). В селе Кукули находится оригинально оборудованный родник **Светлой**, выходящий из плитчатых доломитов.

В **Шарлыкском районе** выделяются **Рытчинские горы** — крутой приречный склон на правобережье реки Дёма, сложенный гипсово-доломитовыми породами и красноватями. В верховьях реки Татыр находится **Зобовское карстовое поле** с многочисленными воронками и западинами. Большой известностью пользуются в Оренбуржье **Путятинские дубово-березовые леса** с многочисленными родниками, а также **Ольгинская лесная дача** — замечательное место сбора грибов и ягод.



Рощище **Красный Берег** на Большом Кинеле, **Матвеевский район**



БУЗУЛУКСКИЙ БОР

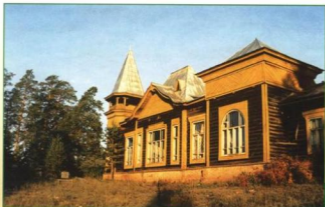
*На лес снова налит и себе... Любуешься его
 девственной красотой, слушаешь тишай-
 шайные лесные звуки, вдыхаешь нежные
 ароматы трав, хвои, лесной подстилки,
 ощущаешь ласковую прохладу вокруг
 себя и забываешь, что недалеко всегда
 на сотни верст вокруг расстилается
 необъятные дали оренбургских степей,
 где властвуют палачи солнца, суховеи
 и гуляют пыльные бури.*

А. А. Чибрида

Бор представляет собой огромный лесной остров, имеющий форму треугольника, посередине протекает река Боронка, впадающая на юге в реку Сакмару. Занимает площадь 86,6 тысячи гектаров (из них 56,6 тысячи — в Оренбургской области), а с прилегающими пойменными лесами и нагорными дубравами площадь лесного массива составляет 111 тысяч гектаров. Бор очень компактен: он вытянут по широте на 5,3, а по длине — на 34 километра. Окружная граница его не превышает 200 километров.



Лазорничниковый сосняк



Лесная ольшанья
станции
ин. А. В. Толыкина

Бузулукский бор расположен в обширной приречной котловине, имеющей глубину 100–150 метров. Более 60 тысяч гектаров занимают пески, мощность которых местами достигает 90 метров. Осаждение песков в котловине бора началось несколько сотен тысяч лет назад, когда до широты Оренбурга доводило древнее Каспийское море. Позднее море отступило далеко к югу, переместившись и русла рек, пески обнажились и стали перевываться ветром. Существование сосны в степных условиях сильно облегчается наличием песков, которые быст-

рее и полнее других почв способствуют атмосферным осадкам и талым водам, сами меньше испаряют воды и большую долю отдадут растениям.

Линейный ландшафт бора отделяют его растительные сообщества. Исключительное разнообразие природных обстановок, контрасты в условиях увлажнения создали в нем уникальные сочетания степных, луговых и болотных урочищ.

Бор почти со всех сторон окаймлен полосой лиственного леса, граничащего с безлесной степью. Полоса лиственных ле-



Речка Баранка



Ландшафт
высокого бора

сов — дубников, тополяшников и ольшаников — тянется вдоль течения реки Боровки, отдельные участки осинников и березников рассеяны по всему бору. Более двух третей массива занято сосновыми лесами. Среди них наиболее типичны смешанные, сложенные и травяные бора.

Богат и разнообразен животный мир этого удивительного уголка природы. В бору обитают лось, косуля, кабан, барсук, куница, белка. Все его речные водотоки пересечены боровыми плотинами. В бору гнездятся беркут, золотой орел, тетерев, глухарь.

Первобытная природа бора привлекает сюда множество отдыхающих, любителей тихой, грибной, охоты, собирателей ягод и лекарственных растений. Отдыхающих ждут две турбазы, расположенные в поселке Партизанском.

Могучей медноствольной стеной стоят на западе Оренбургской матовые сосны с высоко поднятыми в небо изогнутыми кронами. Царством соснового леса на речке серебристых камней назвал этот уникальный лес академик С. Н. Коржинский. «Как бесценна картина или изображение великого мастера кисти или резца, так бесценна эстетическая сила Бузулукского бора, созданная тобою художником-вытесателем, имя которому — природа. — писал лучший знаток природы бора Я. Н. Дарк-



После майского снегопада



шевич (1913—1993). — Она положила этот вечноезеленый монолог среди «безбрежных степных просторов на радость людям...»

В 2001 году на основе предложений Института степи Российской академии наук был разработан проект организации на территории бора национального природного парка, что позволит превратить эту зеленую жемчужину в главный центр туризма и отдыха в Оренбуржье. Организация национального парка намечена на III квартал 2003 года.

Озеро Лебазье