

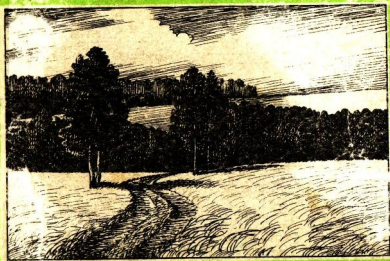
Op 20

4-58

А.А. Чибилёв



ПРИРОДА ОРЕНБУРГСКОЙ ОБЛАСТИ



I

СОДЕРЖАНИЕ

Слово к читателю.	3
1. КРАЙ В ЦЕНТРЕ ЕВРАЗИИ.	5
2. РЕЛЬЕФ И ГЕОЛОГИЧЕСКОЕ СТРОЕНИЕ.	7
3. КЛИМАТ.	19
4. ПОВЕРХНОСТНЫЕ ВОДЫ.	29
5. ПОЧВЕННЫЙ ПОКРОВ.	40
6. РАСТИТЕЛЬНОСТЬ.	46
7. ГРИБЫ.	53
8. ЖИВОТНЫЙ МИР.	56
9. ЛАНДШАФТЫ.	61
10. ЗАПОВЕДНЫЕ ТЕРРИТОРИИ И ПАМЯТНИКИ ПРИРОДЫ.	82
11. ПРИРОДА ДЛЯ ОТДЫХА И ТУРИЗМА.	93
12. ИСТОРИКО-ГЕОГРАФИЧЕСКИЙ ОЧЕРК ОРЕНБУРЖЬЯ.	97
Приложение	
ЕСТЕСТВОИСПЫТАТЕЛИ ОРЕНБУРГСКОГО КРАЯ.	117
Рекомендуемая литература.	127

Чибилёв Александр Александрович
ПРИРОДА ОРЕНБУРГСКОЙ ОБЛАСТИ

Часть первая

Оренбургский филиал Русского географического общества

Обложка художника Ф. М. Абленина.

Фотографии А. А. Чибилёва.

© ЛР N 020293 от 27.11.91 г.

Сдано в набор 5.01.95 г. Подписано в печать 24.02.95 г. Формат 84x108/32.

Гарнитура Таймс. Бумага писчая. Печать офсетная. Усл. печ. л. 6,72.

Уч.-изд. л. 8,16. Тираж 10 000. Заказ 12001.

Издательско-полиграфический комплекс "Южный Урал",
пер. Свободина, 4.

значения, нельзя согласовывать хозяйственные мероприятия с естественными условиями".

К сожалению, в 20-40 годы имена выдающихся естествоиспытателей нашего края практически были преданы забвению. Утрата исторической преемственности привела к тяжелым последствиям в географической науке, а как итог и в практике природопользования. Многие годы говорить правду о последствиях неразумного вмешательства человека в природу было запрещено, а в самые мрачные годы - опасно для жизни ученого.

Поэтому мы должны быть благодарны профессору Оренбургского госпединститута Ф. Н. Милькову, который в годы разгула лысенковщины и жесткой цензуры в науке, в самом конце сороковых годов, открывает заново для оренбургских читателей труды своих предшественников, издавая их основные сочинения.

В годы перестройки и реформ, когда экологические последствия нашей деятельности особенно чувствительны, роль географии и естествознания значительно повышается. Однако, как всегда в смутное время, органы власти и хозяйственные магнаты больше заботятся о самосохранении и о сегодняшней выгоде, забывая о необходимости глубокого изучения причин бедственного состояния современной природы, не задумываясь о том, какую природную среду оставим мы нашим детям и внукам. В связи с этим автор уповает лишь на географическое и экологическое образование, способное воспитать новое поколение жителей нашего края и его чиновников, желающих жить в согласии с природой.

Финансовые трудности издания малоинтересной для современного спроса литературы вынуждают автора разделить предлагаемую книгу на три части: 1 - физико-географический очерк; 2 - экологический очерк; 3 - природное наследие Оренбуржья. Книга задумана как учебное пособие для всех, кто хочет познать Оренбургский край. При этом предлагается своя независимая версия понимания событий на историко-географическом и экологическом уровнях, которую автор старался наиболее сверить с идеями своих предшественников.

Автор.

Оренбург, декабрь 1994 г.

1. КРАЙ В ЦЕНТРЕ ЕВРАЗИИ

1.1. Географическое положение

Оренбургская область занимает обширную территорию площадью 124 тыс. км² на юго-восточной окраине европейской части России, между 54°21' и 50°30' северной широты и 50°00' и 62°30' восточной долготы.

Общая протяженность границ области составляет около 3700 км. Территория области вытянута с запада на восток на 750 км. Крайние северные и южные точки области отстоят друг от друга по широте на 435 км, в то же время в самом узком месте расстояние между северной и южной границами области составляет всего 50 км, что подтверждает образное определение области по преобладающему населению как "русского коридора" между Башкирией и Казахстаном. Южная граница области на протяжении около 1670 км является границей между Казахстаном и Россией. Практически вся северная граница области приходится на Башкирию, лишь на крайнем северо-западе к области примыкает Татарстан, а на северо-востоке - Челябинская область. На западе Оренбуржье граничит с Самарской областью, а крайняя западная точка стыкуется с Саратовской областью. Находясь в глубине единого Евразийского материка, область в то же время расположена в двух частях света, Европе и Азии. Исторически граница между ними в пределах области проводится по реке Урал. Однако физико-географическая граница между этими частями света проходит по линии контакта материковых платформ Европы и Азии, то есть по восточному подножью Уральского хребта, Мугодзар и реке Эмбе. В естественно-историческом отношении Оренбургский край расположен в центре Евразии.

1.2. Природные контрасты края

Холмистое "аксаковское лесостепье" с березовыми рощами, дубравами, липняками. Опаленные зноем степные увалы Общего Сырта с редкими лесными колками. Живописные лесистые отроги Уральских гор. Миниатюрные хребты, холмы и ущелья Губерлинского мелкосопочника. Бескрайние степные дали Зауралья с гранитными останцами и блюдцами заросших озер. Все эти ландшафты характерны для Оренбургской области. На ее территории граничат, а нередко и сочетаются природные комплексы лесостепной средней полосы России, степей Юго-Востока, песчаных и солончаковых пустынь Среднего Прикаспия и Тургая, лесистых низкогорий Южного Урала, сосново-березового лесостепья Зауралья и Западной Сибири.

Оренбуржье - край удивительного разнообразия природных условий. На юге области, в Соль-Илецком районе, попадаешь в настоящую пустыню с курящимися барханами, а через три часа езды на автомобиле в северном направлении уже ощущаешь свежую прохладу тюльганских горных дубрав со студеными ручьями, в которых плещутся форель и хариус.



Лес и степь - самый характерный природный контраст Оренбуржья

В пойме Илека растет тамарикс - кустарник с роскошными кистями розовых цветов (его родина - страны Персидского залива), а в Бузулукском бору можно увидеть таежно-болотную росянку и полярную пушицу. В выжженных солнцем заорских степях поднимают тучи пыли стада быстроногих сайгаков, а в горных дубравах Присакмарья и Малого Накаса обитают типичные таежники: бурый медведь, рысь и глухарь.

Природные различия Оренбуржья наблюдаются не только в смежных ландшафтных районах, но и на одной и той же местности. Так, на юге области черноольховые топи с папоротниками и зелеными мхами соседствуют с солончаками и бугристыми песками. В Оренбургском Зауралье гнездятся казахстанские аборигены: кречетка, курганник, здесь же встречаются таежники: белка и колонок, а также белая куропатка - обитательница тундр. Перечень подобных сравнений на этом не заканчивается.

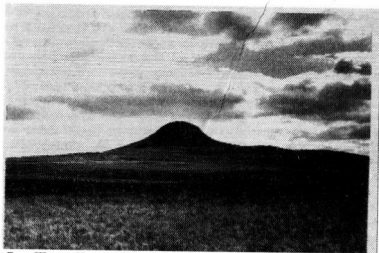
Причины уникальности и контрастности природы области обусловлены своеобразием ее географического положения и особенностями истории формирования ландшафтов.

Десятки невидимых природных рубежей пересекают Оренбургскую область в различных направлениях. Здесь находятся южные и северные, восточные и западные пределы распространения многих видов растительного и животного мира, а также проходит граница между Европой и Азией, между Русской равниной и Уральскими горами, между степью и лесостепью. С юга к Оренбуржью примыкают полупустыни и пустыни Средней Азии и Казахстана, а с севера вдоль Уральского хребта сюда доходит дыхание Арктики. На западе области еще угадываются черты среднерусских ландшафтов, а восток протягивает руку не только Казахстану, но и Западной Сибири. В природе Оренбуржья причудливо переплелись элементы равнинных ландшафтов бывших морских равнин, холмисто-увалистых междуречий, скалистых гор и озерных впадин.

2. РЕЛЬЕФ И ГЕОЛОГИЧЕСКОЕ СТРОЕНИЕ

2.1. Рельеф

(Современный рельеф Оренбургской области сформировался в результате длительного размыва уральских складок и предуральских сыртовых равнин, а также под воздействием



Гора-Шляпка Корсак-Бас - эрозионный останец, прикрытый железистой "шляпой"

новейших тектонических движений. На западе и востоке области рельеф характеризуется выровненными междуречьями и пологими склонами с невысокими останцовыми грядами, а в центральной части, на междуречье Б. Ика и Сакмары, представляет собой низкогорье. Самая высокая точка области на хребте Малый Накас в Тюльганском районе имеет отметку 667,8 м, самая низкая - урез р. Урал у п. Раннее в Ташлинском районе - 39,7 м над уровнем моря.

В рельефе выделяются следующие крупные геоморфологические структуры: равнины Приуралья, Уральские горы, Зауральский пенеппен и равнины Тургайской столовой страны.

Равнины Приуралья отражают в рельефе древние структуры юго-востока Восточно-Европейской платформы. Почти вся западная часть области западнее реки Большой Ик относится к Общему Сырту (высшая точка - гора Медвежий Лоб - 405 м). Эта возвышенность образовалась в результате молодых тектонических поднятий и эрозионной деятельности рек. На Общем Сырте водораздельные пространства плоские, с грядами останцов в виде острых или плосковершинных "шишек" - шиханов. Склоны долин изрезаны балками и оврагами.

На крайнем северо-западе области к Общему Сырту примыка-

ет Бугульминско-Белебеевская возвышенность, представленная системой холмисто-увалистых сыртов, рассеченных глубокими долинами рек. На юге Общий Сырт сливается с аккумулятивной равниной Прикаспийской впадины, имеющей рельеф с отметками 70 - 80 м.

В предуральской части Общий Сырт приобретает облик низкогорий, среди которых выделяются Козьи горы высотой от 350 до 430 м и хребет Малый Накас с высотами от 500 до 667 м.

К востоку от рек Большой Ик и Бурля начинается Уральская горная страна. Рельеф здесь представляет собой систему меридиональных вытянутых плосковершинных хребтов и межгорных понижений. Абсолютные отметки на главных водоразделах составляют 450 - 500 м, а долины рек врезаны на глубину до 200 м. Разнообразие литологического состава пород создает на поверхности характерные формы: узкие гряды, остроконечные останцы, живописные скалы.

Типично горный рельеф, имеющий эрозионное происхождение, характерен для придолинных участков и прослежива-



На склоне горы Медвежий Лоб - высшей точке Общего Сырта - на переднем плане развалы глыб эоценовых дырчатых кварцитов

ется на отметках от 200 до 450 м по реке Сакмаре и ее притокам (хребет Шайгантау, Зиянчурунские гряды, Присакмарский мелкосопочник) и вдоль р. Урал (Губерлинские горы). Неповторимый облик этим районам придают глубоко-врезанные каньонообразные долины, конуса выноса грубо-обломочного материала, эрозионные уступы и островерхие сопки.

Центральная часть Сакмаро-Уральского междуречья занята нагорной равниной с абсолютными отметками 450 - 500 м, сложенной породами верхнего мела и палеогена, залегающими на складчатом основании. Эта равнина слабо расчленена широкими долинами.

Вдоль правого берега меридионального отрезка реки Урал в виде узкой невысокой гряды, сложенной эффузивными породами девона и карбона, протягивается южное окончание хребта Ирендык.

Восточнее реки Урал складчатое основание Уральских гор с многочисленными интрузиями срезано плоской денудационной поверхностью и представляет собой пенеплен (Урало-Тобольское плато). Абсолютные отметки междуречий здесь колеблются от 320 до 400 м. Водораздельные пространства имеют плоскую форму, склоны пологи и часто переходят в мелкосопочки. Речные долины имеют здесь неглубокий врез и разнообразную морфологию.

На крайнем юго-востоке области Зауральский пенеплен погружается под неогеновые и четвертичные отложения. Территория представляет собою молодую равнину, сливающуюся с Тургайской столовой страной, абсолютные отметки которой не превышают 300 - 320 м. Однообразие плоских равнин нарушается мелководными озерными ваннами и очень широкими, с пологими склонами, суходолами.

Древнейшим этапом развития рельефа области является герцинский орогенез, который определил две крупные зоны - равнинного и горного рельефа. В мезозойское время денудация и аккумуляция привели к выработке единой поверхности выравнивания, исходной для формирования современного рельефа. Эта поверхность включала морские аккумулятивные равнины на западе, юге, крайнем востоке и пенеплен в пределах Восточно-Уральского антиклинария.

В кайнозойское время территория области в результате тектонических движений сводово-глыбового характера была расчленена на описанные морфоструктуры.

2.2. Геологическое строение

Оренбургская область, благодаря географическому положению, имеет очень сложное и неоднородное геологическое строение. Ее территория охватывает юго-восточную часть Восточно-Европейской платформы, северо-восточную часть Прикаспийской синеклизы, Предуральский краевой прогиб и все структурные элементы складчатой части Южного Урала.

Как и для всей Уральской складчатой системы для территории области характерна ярко выраженная зональность в геологическом строении. С запада на восток выделяется десять структурных зон (рис. 1):

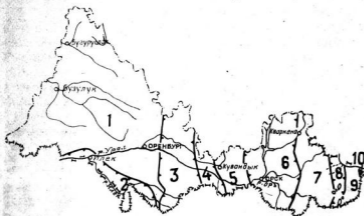


Рис. 1. Структурно-геологические зоны Оренбургской области (цифровые обозначения в тексте)

- 1) юго-восточный склон Восточно-Европейской платформы;
- 2) Прикаспийская синеклиза;
- 3) Предуральский краевой прогиб;
- 4) Западно-Уральская внешняя зона складчатости;
- 5) Центрально-Уральское поднятие;
- 6) Магнитогорский прогиб;
- 7) Восточно-Уральское поднятие;
- 8) Восточно-Уральский прогиб;
- 9) Зауральское поднятие;

10) Кустанайский прогиб.

Возрастной диапазон комплексов горных пород, участвующих в строении территории области, охватывает период формирования земной коры от позднего протерозоя до четвертичного периода.

Протерозойские (докембрийские) образования выходят на поверхность в пределах Центрально-Уральского и Восточно-Уральского поднятий. Они представлены метаморфическими породами - гнейсами, кристаллическими сланцами, кварцитами, эклогитами и вулканогенными породами. Общая мощность этих отложений превышает 3000 м.

Палеозойские отложения занимают около 70 процентов территории области. В пределах юго-восточной части платформы и Прикаспийской впадины они погребены под мощным чехлом отложений мезозоя и кайнозоя.

Породы кембрийского возраста представлены осадочными и вулканогенными базальтами, содержащими постройки известняковых рифов. Их мощность в Центрально-Уральском поднятии достигает 1000 м.

Отложения ордовикского возраста широко развиты во всех зонах складчатой зоны Урала. Они образованы песчаниками, сланцами, базальтоидами общей мощностью до 2400 м.

Силурийская система сложена кремнями, кремнисто-глинистыми сланцами, реже базальтами. Их мощность не превышает 100 м.



Ячеистые формы выветривания матрацевидных гранитоидов в Карабутакском массиве (Шонкал)