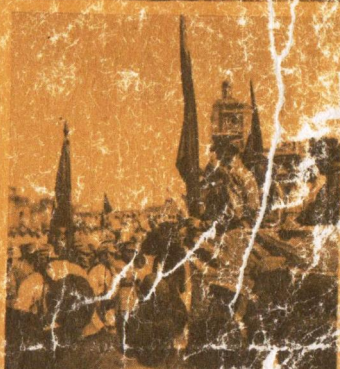
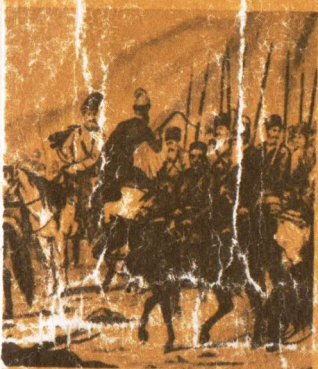
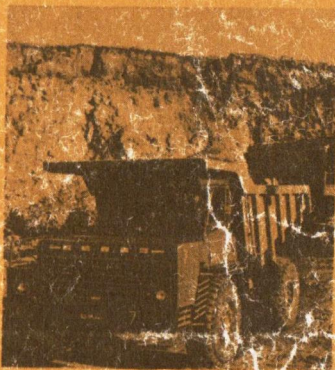
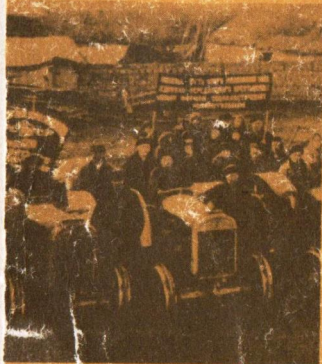


Ср 9
W 90

История родного края

Оренбуржье вчера и сегодня — тема книги. Учебное пособие предназначено для учащихся старших классов в дополнение к учебнику истории СССР в соответствии с учебной программой средней школы.



Op 9
H-90

9/с17/1075

История родного края

Учебное пособие
для учащихся
VIII—X классов средней школы

В-160258
16
17

Челябинск
Южно-Уральское
книжное издательство
1988

ОРЕНБУРГСКАЯ ОБЛАСТНАЯ
БИБЛИОТЕКА ИМ. КРУПСКОЙ

Оренбургский край в древности

§ 1. ПЕРВОВЫТНОЕ ОБЩЕСТВО

Каменный век. Первобытнообщинная формация в большинстве регионов нашей страны, включая и Оренбуржье, охватывает каменный, бронзовый и железный века. Эпохи различаются материалом, из которого изготовлялись орудия труда.

Каменный век — это самый длительный период в истории человечества. Продолжался более 2 млн. лет. Он подразделяется на три этапа: палеолит, мезолит и неолит.

В Оренбургской области памятники эпохи палеолита пока не известны. Однако, судя по находкам в соседних областях, предполагают, что эта территория была заселена древним человеком около 100 тыс. лет назад.

В Башкирии на р. Белой большую известность приобрела пещера Шульган-Таш (Капова), где сохранилась послепалеолитическая (около 15 тыс. лет до н. э.) живопись. В глубине пещеры красной охрой древние художники изобразили животных, на которых чаще всего охотились, — мамонтов, лошадей, шерстистого носорога. Здесь собирались древние охотники и совершали магические обряды, заклинания, якобы приносящие удачу. Это было время уже сложившейся родовой организации общества, основанной на счете родства по материнской линии — матриархате. Люди позднего палеолита жили в больших поселках, строили дома, используя для этого крупные кости животных и бивни мамонта, коллективно охотились, достигли высокого мастерства в изготовлении каменных и костяных орудий труда.

Примерно 12—15 тыс. лет назад отступил последний ледник, потеплел климат, сложился близкий к современному животный и растительный мир. Наступила эпоха мезолита. Изменение природных условий повлекло за собой совершенствование хозяйства и, прежде всего, охоты. На смену коллективной загонной приходит охота индивидуальная с помощью лука и стрел.

В связи с образованием многочисленных рек и озер большое развитие получает рыболовство. К сожалению

Бронзовый век. В III тыс. до н. э. на раннем этапе бронзового века отмечено наступление засушливого климата, что стало одной из основных причин перехода населения степей в Волжско-Уральском междуречье к кочевому скотоводству. Часть населения продвигается к северу в лесостепь. Группы представителей ямной* культуры, или, как ее еще называют, культуры «окрашенных костяков» расселяются вдоль р. Урала, Илека, Чагана, Киндели, Иртека и Самары. Ямники принесли курганный обряд погребения. Они начали разработку приуральских месторождений меди. Древние рудники известны у с. Благословенка Оренбургского района, в верховьях р. Каргалки Сакмарского района и др. Из меди производят весь необходимый хозяйственный инвентарь, а также боевое оружие. Но, видимо, была сделана попытка освоить плавку и железной руды. Так, в самом большом из всех раскопанных в области курганов у с. Болдырево Ташлинского района в захоронении, судя по сложному и богатому инвентарю, принадлежавшем вождю рода или даже племени, вместе с набором медных изделий обнаружено 5 предметов из железа, по определению геологов, полученного из местных шамазитовых руд. Однако металлургия железа в данный период не могла принять массовый характер, а сами находки железных изделий, вероятно, указывают на особое положение в обществе их владельцев.

С середины II тыс. до н. э. по территории края проходит граница между двумя крупнейшими союзами племен, культура которых получила название срубной и андроновской. Срубная культура, занимавшая районы от Урала до Днепра, сформировалась на основе ямного населения. Население обеих культур оставило нам сотни могильников и поселений во всех районах области. Их многочисленность говорит о значительном росте населения в позднем бронзовом веке (втор. пол. II тыс. до н. э.). Демографическому взрыву способствовали как природные, так и экономические факторы. Развивается комплексное хозяйство, обеспечившее стабильность существования людей. На первом месте в нем стоят скотоводство и земледелие. Они удачно дополнялись охотой, рыболовством и собирательством. В стадах преобладал крупный рогатый скот, большую

* Ямной культурой называют захоронение покойников в земляных ямах без всяких сооружений.

роль играло коневодство и овцеводство. Впервые в стаде появляются свиньи. Население вновь вернулось к оседлому образу жизни. Селились по берегам рек. Плодородные поймы были основой для кормления скота, позволяли запастись корм на зиму. Некоторые участки расчищали под посевы пшеницы, проса, ячменя. Установлено, что срубные племена уже знали плужное земледелие и использовали тягловую силу животных. На поселениях найдены бронзовые серпы и орудия для размола зерна — каменные зернотерки.

У с. Чесноковка Переволоцкого района, Сухоречка Бузулукского района, Юлта, Ивановка, Пролетарка Красногвардейского района, Покровка Новосергиевского района и др. на раскопках поселений срубной культуры изучены остатки жилищ — полуземлянок с деревянной каркасной конструкцией, с хозяйственными ямами, в которых запасали на зиму мясные и другие продукты. Многочисленные находки свидетельствуют о разнообразных занятиях жителей поселков: косторезном, ткацком, гончарном, металлургическом. Ученые считают, что в эпоху бронзы металлургия уже обособилась как ремесло. Об этом говорят найденные металлургические мастерские, литейные формы, плавильные чаши, куски медной руды и шлаки, песты-молоты и т. д. Известны погребения людей, занимающихся изготовлением различных изделий из металла. Такие погребения совершались с особым почетом.

Эпоха бронзы — время активных контактов и переселения народов. Но взаимодействия различных культур не всегда носили мирный характер. Именно для эпохи бронзы впервые отмечено обилие боевого оружия — копий, ножей-кинжалов, полированных каменных топоров, наконечников стрел и т. д. Встречаются погребения воинов-колесничих, основным делом которых была война и в иной мир их сопровождали оружие, колесница и конь. Военные столкновения были следствием углубления процесса имущественной и социальной дифференциации, дальнейшего разложения родового строя, происходившего в результате прогресса экономики.

Юные читатели 3

Глава I. Оренбургский край в древности

- § 1. ПЕРВОВЫТНОЕ ОБЩЕСТВО 5
 § 2. ПЕРИОД «ВОЕННОЙ ДЕМОКРАТИИ». КОЧЕВНИКИ РАННЕГО ЖЕЛЕЗНОГО ВЕКА 10

Глава II. Наш край в средние века и первой половине XVIII в.

- § 1. В СРЕДНИЕ ВЕКА 12
 § 2. ПРИСОЕДИНЕНИЕ КАЗАХСТАНА К РОССИИ 14
 § 3. ОСНОВАНИЕ ОРЕНБУРГА И ОБРАЗОВАНИЕ ГУБЕРНИИ 15

Глава III. Оренбургская губерния во второй половине XVIII в.

- § 1. НАЧАЛО РАЗЛОЖЕНИЯ ФЕОДАЛЬНО-КРЕПОСТНИЧЕСКОГО СТРОЯ 17
 § 2. РАЗВИТИЕ ХОЗЯЙСТВА КРАЯ 20
 § 3. УСИЛЕНИЕ КРЕПОСТНИЧЕСКОГО ГНЕТА. ОБОСТРЕНИЕ КЛАССОВОЙ БОРЬБЫ 23
 § 4. КРЕСТЬЯНСКАЯ ВОЙНА 1773—1775 ГГ. ПОД ПРЕДВОДИТЕЛЬСТВОМ Е. И. ПУГАЧЕВА 25
 § 5. ОРЕНБУРГСКИЙ КРАЙ ПОСЛЕ КРЕСТЬЯНСКОЙ ВОЙНЫ 31
 § 6. РАЗВИТИЕ КУЛЬТУРЫ В XVIII В. 34

Глава IV. Оренбуржье в первой половине XIX в.

- § 1. НАРОДЫ КРАЯ В ОТЕЧЕСТВЕННОЙ ВОЙНЕ 1812 Г. 38
 § 2. ОЖИВЛЕНИЕ БОРЬБЫ ПРОТИВ ЦАРИЗМА 39
 § 3. ХОЗЯЙСТВЕННОЕ РАЗВИТИЕ КРАЯ И КЛАССОВАЯ БОРЬБА В 30—50-Х ГГ. 41
 § 4. ОРЕНБУРГСКИЙ КРАЙ В КОЛОНИЗАТОРСКОЙ ПОЛИТИКЕ РУССКОГО ЦАРИЗМА 43
 § 5. КУЛЬТУРА КРАЯ 43

Глава V. Оренбургская губерния во второй половине XIX в.

- § 1. ПАДЕНИЕ КРЕПОСТНОГО ПРАВА. БУРЖУАЗНЫЕ РЕФОРМЫ 60—70-Х ГГ. 46
 § 2. РАЗВИТИЕ КАПИТАЛИЗМА В ГУБЕРНИИ 49
 § 3. РЕВОЛЮЦИОННО-ДЕМОКРАТИЧЕСКОЕ ДВИЖЕНИЕ В 60—70-Х ГГ. 53
 § 4. НАЧАЛО ПРОЛЕТАРСКОГО ЭТАПА В РЕВОЛЮЦИОННОМ ДВИЖЕНИИ 55
 § 5. ПРОСВЕЩЕНИЕ И КУЛЬТУРА 56

Глава VI. Наш край в начале XX в.

- § 1. ВСТУПЛЕНИЕ КРАЯ В ПЕРИОД ИМПЕРИАЛИСТИЧЕСКОГО РАЗВИТИЯ 58
 § 2. УЧАСТИЕ ОРЕНБУРЖЦЕВ В РУССКО-ЯПОНСКОЙ ВОЙНЕ 1904—1905 ГГ. 61
 § 3. РЕВОЛЮЦИЯ 1905—1907 ГГ. В ОРЕНБУРГСКОМ КРАЕ 63

Глава VII. Установление Советской власти в нашем крае

- § 1. ОРЕНБУРЖЬЕ ПЕРЕД ВЕЛИКИМ ОКТЯБРЕМ 69
- § 2. БОРЬБА ЗА УСТАНОВЛЕНИЕ СОВЕТСКОЙ ВЛАСТИ В ГУБЕРНИИ 76
- § 3. УПРОЧЕНИЕ СОВЕТСКОЙ ВЛАСТИ В ГУБЕРНИИ 83

Глава VIII. В годы гражданской войны. Наши земляки — борцы за власть Советов

- § 1. ДУТОВЩИНА И ИНОСТРАННЫЙ ИМПЕРИАЛИЗМ 89
- § 2. ФОРМИРОВАНИЕ ТУРКЕСТАНСКОЙ АРМИИ И КАШИРИНСКО-ВЛЮХЕРОВСКОЙ ДИВИЗИИ. ОСВОБОЖДЕНИЕ ОРЕНБУРГА 91
- § 3. В БОРЬБЕ С КОЛЧАКОМ И ДУТОВЦАМИ 96
- § 4. В ТЫЛУ КОВАЛАСЬ ПОВЕДА 103

Глава IX. Оренбуржье в годы социалистического строительства (1921—1941 гг.)

- § 1. В БОРЬБЕ С РАЗРУХОЙ (1921—1925 ГГ.) 109
- § 2. В БОРЬБЕ ЗА ВЫПОЛНЕНИЕ ПЕРВОГО ПЯТИЛЕТНЕГО ПЛАНА 1928—1932 ГГ. 114
- § 3. ОРЕНБУРЖЬЕ В ГОДЫ ВТОРОЙ ПЯТИЛЕТКИ 118
- § 4. В ПЕРИОД ТРЕТЬЕЙ ПЯТИЛЕТКИ 124
- § 5. КУЛЬТУРНОЕ СТРОИТЕЛЬСТВО 126

Глава X. Наша область в годы Великой Отечественной войны

- § 1. ОРЕНБУРЖЦЫ — ФРОНТУ 128
- § 2. СЕЛЬСКИЕ ТРУЖЕНИКИ В ДНИ ВОЙНЫ 133
- § 3. НА ФРОНТАХ ВЕЛИКОЙ ОТЕЧЕСТВЕННОЙ ВОЙНЫ 135

Глава XI. Оренбуржье в 50—60-е гг.

- § 1. ПОСЛЕВОЕННОЕ ВОССТАНОВЛЕНИЕ ПРОМЫШЛЕННОСТИ 141
- § 2. ОСВОЕНИЕ ЦЕЛИННЫХ И ЗАЛЕЖНЫХ ЗЕМЕЛЬ 146
- § 3. РАЗВИТИЕ ОБРАЗОВАНИЯ, НАУКИ И КУЛЬТУРЫ 150

Глава XII. Наша область в 70—80-е гг.

- § 1. ЭКОНОМИЧЕСКОЕ РАЗВИТИЕ 152
- § 2. СОЦИАЛЬНО-ПОЛИТИЧЕСКОЕ РАЗВИТИЕ 160
- § 3. ДАЛЬНЕЙШЕЕ РАЗВИТИЕ КУЛЬТУРНОЙ ЖИЗНИ 162
- § 4. XXVII СЪЕЗД КПСС И ЗАДАЧИ РАЗВИТИЯ ОРЕНБУРГСКОЙ ОБЛАСТИ В ДВЕНАДЦАТОЙ ПЯТИЛЕТКЕ 165

Конец ознакомительного фрагмента

Уважаемый читатель!

Размещение полного текста данного произведения невозможно в связи с ограничениями по IV части ГК РФ.

Эту книгу Вы можете почитать в Оренбургской областной универсальной научной библиотеке им. Н.К. Крупской по адресу: г. Оренбург, ул. Советская, 20; тел. для справок: (3532) 77-92-66