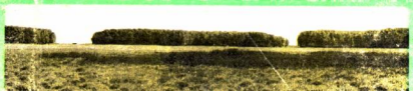


Ор 26
3-48

ПРИРОДНОЕ НАСЛЕДИЕ



**ЗЕЛЕНАЯ
КНИГА
ОРЕНБУРГСКОЙ
ОБЛАСТИ**

ВВЕДЕНИЕ	4
ПРИРОДНОЕ РАЗНООБРАЗИЕ ОРЕНБУРГСКОЙ ОБЛАСТИ	5
КАДАСТРЫ ОБЪЕКТОВ ПРИРОДНОГО НАСЛЕДИЯ ОРЕНБУРГСКОЙ ОБЛАСТИ	
Северный район	24
Бугурусланский район	29
Абдулинский район	35
Асекеевский район	40
Матвеевский район	45
Пономаревский район	50
Бузулукский район	54
Грачевский район	61
Красногвардейский район	67
Александровский район	72
Шарлыкский район	77
Курманаевский район	81
Тоцкий район	87
Сорочинский район	91
Новосергиевский район	96
Первовоцкий район	101

ЖАНИЕ

Октябрьский район	109
Тюльганский район	116
Первомайский район	122
Ташлинский район	128
Илекский район	136
Сакмарский район	142
Оренбургский район	149
Донгузская степь	161
Саракташский район	166
Соль-Илецкий район	175
Акбулакский район	184
Беляевский район	189
Кувандыкский район	197
Гайский район	209
Кваркенский район	220
Новоорский район	229
Адамовский район	235
Домбаровский район	242
Ясненский район	246
Светлинский район	251

Приложение 1. Перечень видов животных и растений, внесенных в Красную книгу Оренбургской области	256
--	-----

Природное разнообразие Оренбургской области

Оренбургская область занимает обширную территорию площадью 124 тыс. км² на юго-восточной окраине европейской части России, между 54021' и 50030' северной широты и 50000' и 62030' восточной долготы.

Общая протяженность границ области составляет около 3700 километров. Территория области вытянута с запада на восток на 750 километров. Крайние северные и южные точки области отстоят друг от друга по широте на 435 километров, в то же время в самом узком месте расстояние между северной и южной границами области составляет всего 50 километров, что подтверждает образное определение области по преобладающему населению как «русского коридора» между Башкирией и Казахстаном. Южная граница области на протяжении около 1670 километров является границей между Казахстаном и Россией. Практически вся северная граница области приходится на Башкирию, лишь на крайнем северо-западе к области примыкает Татарстан, а на северо-востоке - Челябинская область. На западе Оренбуржье граничит с Самарской областью, а крайняя западная точка стыкуется с Саратовской областью. Находясь в глубине единого Евразийского материка, область в то же время расположена в двух частях света - Европе и Азии.

Современный рельеф Оренбургской области сформировался в результате длительного размыва уральских складок и предуральских сыртовых равнин, а также под воздействием новейших тектонических движений. На западе и востоке области рельеф характеризуется выровненными междуречьями и пологими склонами с невысокими останцовыми грядами, а в центральной части, на междуречье Б.Ика и Сакмары, представляет собой низкоегорье. Самая высокая точка области на хребте Малый Накас в Тюльганском районе имеет отметку 667,8 метров, самая низкая - урез р. Чаган у села Теплое Первомайского района - 27,6 метров над уровнем моря.

В рельефе выделяются следующие крупные геоморфологические структуры: равнины Приуралья, Уральские горы, Зауральский пенеплен и равнины Тургайской столовой страны.

Равнины Приуралья отражают в рельефе древние структуры юго-востока Восточно-Европейской платформы. Почти вся западная часть области западнее реки Большой Ик относится к Общему Сырту (высшая точка -

гора Медвежий Лоб - 405 метров). Эта возвышенность образовалась в результате молодых тектонических поднятий и эрозионной деятельности рек. На Общем Сырте водораздельные пространства плоские, с грядами останцов в виде острых или плосковершинных «шишек» - шиханов. Склоны долин изрезаны балками и оврагами.

На крайнем северо-западе области к Общему Сырту примыкает Бугульминско-Белебеевская возвышенность, представленная системой холмисто-увалистых сыртов, рассеченных глубокими долинами рек. На юге Общий Сырт сливается с аккумулятивной равниной Прикаспийской впадины, имеющей рельеф с отметками 70-80 метров.

В предуральской части Общий Сырт приобретает облик низкогорий, среди которых выделяются Козьи горы высотой до 487 метров и хребет Малый Накас с высотами от 500 до 667 метров.

К востоку от рек Большой Ик и Бурля начинается Уральская горная страна. Рельеф здесь представляет собой систему меридиональных вытянутых плосковершинных хребтов и межгорных понижений. Абсолютные отметки на главных водоразделах составляют 450-500 метров, а долины рек врезаны на глубину до 200 метров. Разнообразие литологического состава пород создает на поверхности характерные формы: узкие гряды, остроконечные останцы, живописные скалы.

Типично горный рельеф, имеющий эрозионное происхождение, характерен для придолинных участков и прослеживается на отметках от 200 до 450 метров по реке Сакмаре и ее притокам (хребет Шайтантау, Зиянчуриные гряды, При-сакмарский мелкосопочник) и вдоль р.Урал (Губерлинские горы). Неповторимый облик этим районам придают глубоковрезанные каньонообразные долины, конуса выноса грубообломочного материала, эрозионные уступы и островерхие сопки.

Центральная часть Сакмаро-Уральского междуречья занята нагорной равниной с абсолютными отметками 450-500 метров, сложенной породами верхнего мела и палеогена, залегающими на складчатом основании. Эта равнина слабо расчленена широкими долинами и носит название Саринское плато.

Вдоль правого берега меридионального отрезка реки Урал в виде узкой невысокой гряды, сложенной эффузивными породами девона и карбона, протягивается южное окончание хребта Ирэндык.

Восточнее реки Урал складчатое основание Уральских гор с многочисленными интрузиями срезано плоской денудационной поверхностью и представляет собой пенеплен (Урало-Тобольское плато). Абсолютные отметки междуречий здесь колеблются от 320 до 400 метров. Водораздельные пространства имеют плоскую форму, склоны пологи и часто переходят в мел-

косопочники. Речные долины имеют здесь неглубокий врез и разнообразную морфологию.

На крайнем юго-востоке области Зауральский пенеппен погружается под неогеновые и четвертичные отложения. Территория представляет собою молодую равнину, сливающуюся с Тургайской столовой страной, абсолютные отметки которой не превышают 300-320 метров. Однообразие плоских равнин нарушается мелководными озерными ваннами и очень широкими, с пологими склонами, суходолами.

Древнейшим этапом развития рельефа области является герцинский орогенез, который определил две крупные зоны - равнинного и горного рельефа. В мезозойское время денудация и аккумуляция привели к выработке единой поверхности выравнивания, исходной для формирования современного рельефа. Эта поверхность включала морские аккумулятивные равнины на западе, юге, крайнем востоке и пенеппен в пределах Восточно-Уральского антиклинария.

В кайнозойское время территория области в результате тектонических движений сводово-глыбового характера была расчленена на описанные морфоструктуры.

Оренбургская область расположена в основном в пределах двух физико-географических стран - Русской равнины и Уральских гор. Граница между ними проходит западнее долины Большого Ика, пересекает Сакмаро-Уральское междуречье по линии Кондуровка - устье Бурли и тянется на юго-восток, к верховьям реки Бурли. Это главный ландшафтный рубеж края. К западу от него преобладают сначала предгорные холмисто-увалистые, а затем равнинные местности, связанные с геологической основой Русской равнины и ее Предуральского прогиба. По характеру ландшафта холмистые предгорья можно отнести к Уральской горной стране. К востоку развиты низкогорные и мелкосопочные местности складчатого Урала, сменяющегося и в районе Сары и к востоку от Орска высокой равниной (пенеппеном) на кристаллическом фундаменте разрушенных Уральских гор.

Второй важный рубеж области - граница между степной и лесостепной ландшафтными зонами. Она обусловлена, прежде всего, климатическими особенностями и выражается в смене зональных типов растительности и почвенного покрова. На основе анализа современной и прошлой лесистости края, северный предел степной зоны области обозначается по линии рек Малый Кинель - Большой Кинель - исток реки Салмыш - устье реки Большая Юшатырь - низовье реки Большой Ик - северная окраина Саринского плато.

К северу от этой границы почвенный покров представлен в основном типичными черноземами и серыми лесными почвами. Лесная раститель-

ность прекрасно себя чувствует не только в поймах рек, но и на их террасах, на холмистых водоразделах и повсеместно выходит на придолинные и междуречные равнины.

К югу от указанной границы влажность климата быстро убывает. Почвенный покров образован обыкновенными и южными черноземами. Лесная растительность и здесь бывает обильна, но она связана либо с песчаными массивами с близким залеганием грунтовых вод (а в таких условиях лес растет даже в пустыне), либо с хорошо увлажняемыми склонами холмогорий, либо с выходами грунтовых вод на склонах сыртов и балок.

В пределах Уральских гор граница между степью и лесостепью прослеживается от устья Большого Ика по реке Сакмаре и далее по реке Кураганке и уходит на северо-восток, захватывая облесенную северо-западную часть Саринского плато. На крайнем северо-востоке области в верховьях реки Суундук местность вновь приобретает вполне лесостепной вид. Островные сосново-лиственничные боры и березняки в верховьях реки Суундук органично вписываются в окружающие степные ландшафты и не являются прямым следствием зонально-климатических условий, а носят скорее реликтовый характер и сохранились лишь в местах с благоприятными условиями грунтового увлажнения.

Таким образом, если мы проведем на карте Оренбургской области, основные ландшафтные рубежи (между Уралом и Русской равниной, между степью и лесостепью, а также горным Уралом и равнинным Зауральем по линии Ирикля - Орск), то получим самую общую схему природного районирования ее территории. На северо-западе области обособится Заволжско-Предуральская лесостепная возвышенная провинция. Запад и юго-запад области образованы Общим Сыртом. По мере продвижения на юг он уступами понижается в сторону Прикаспия. К востоку от реки Салмыш Общий Сырт постепенно переходит в Предуралье. К югу от долины среднего течения Урала расположен Предуральский Сырт (междуречье Урала и Илека).

В горной части области выделяется Южно-Уральская низкогорная лесостепная провинция (к ней относятся правобережье Сакмары и северо-западная часть Саринского плато). Этот лесистый район нередко называют «оренбургской Швейцарией». Большая часть Саринского плато, Губерлинские горы и мелкосопочники к югу от Урала образуют Южно-Уральскую низкогорную степную провинцию.

Почти весь восток области входит в состав Южно-Зауральской (Урало-Тобольской) высокоравнинной степной провинции. Только крайний юго-восток области относится к Западно-Тургайской степной провинции Тургайской столовой страны.

Конец ознакомительного фрагмента

Уважаемый читатель!

Размещение полного текста данного произведения невозможно в связи с ограничениями по IV части ГК РФ.

Эту книгу Вы можете почитать в Оренбургской областной универсальной научной библиотеке им. Н.К. Крупской по адресу: г. Оренбург, ул. Советская, 20; тел. для справок: (3532) 77-92-66